

บทที่ 3 วิธีดำเนินการวิจัย

การวิจัยและการพัฒนารูปแบบการบริหารโรงเรียนนวมินทราชินูทิศ เตรียมอุดมศึกษา น้อมเกล้าสู่ความเป็นเลิศ โดยใช้ระเบียบวิธีวิจัยแบบการวิจัยและพัฒนา (Research and Development : R & D) ที่ผู้วิจัยได้ประยุกต์แนวคิด ทฤษฎีการ บริหารและบูรณาการในการวิจัยและ พัฒนารูปแบบการบริหารมีการดำเนินการ 4 ระยะ ดังนี้

ระยะที่ 1 ศึกษาปัจจัยที่ส่งผลต่อความสำเร็จ สภาพการบริหารและแนวทางการบริหาร โรงเรียนนวมินทราชินูทิศ เตรียมอุดมศึกษาน้อมเกล้า สู่ความเป็นเลิศ แบ่งเป็น 3 ขั้นตอนย่อย ดังนี้

ขั้นที่ 1.1 การศึกษาปัจจัยที่ส่งผลต่อความสำเร็จของการบริหารโรงเรียนเตรียม อุดมศึกษาน้อมเกล้า สู่ความเป็นเลิศ

ขั้นที่ 1.2 การศึกษาสภาพการบริหารโรงเรียนนวมโรงเรียนนวมินทราชินูทิศ เตรียม อุดมศึกษาน้อมเกล้า สู่ความเป็นเลิศ

ขั้นที่ 1.3 การศึกษาแนวทางในการบริหารโรงเรียนนวมโรงเรียนนวมินทราชินูทิศ เตรียมอุดมศึกษาน้อมเกล้า สู่ความเป็นเลิศ

ระยะที่ 2 สร้างและตรวจสอบรูปแบบการบริหารโรงเรียนนวมินทราชินูทิศ เตรียม อุดมศึกษาน้อมเกล้า สู่ความเป็นเลิศ แบ่งเป็น 3 ขั้นตอนย่อย ดังนี้

ขั้นที่ 2.1 การยกร่างรูปแบบการบริหารโรงเรียนนวมินทราชินูทิศ เตรียมอุดมศึกษา น้อมเกล้า สู่ความเป็นเลิศ

ขั้นที่ 2.2 การตรวจสอบร่างรูปแบบการบริหารโรงเรียนนวมินทราชินูทิศ เตรียม อุดมศึกษาน้อมเกล้า สู่ความเป็นเลิศ

ขั้นที่ 2.3 รูปแบบการบริหารโรงเรียนนวมินทราชินูทิศ เตรียมอุดมศึกษาน้อมเกล้า สู่ความเป็นเลิศ

ระยะที่ 3 ทดลองใช้รูปแบบการบริหารโรงเรียนนวมินทราชินูทิศ เตรียมอุดมศึกษาน้อม เกळा สู่ความเป็นเลิศ แบ่งเป็น 3 ขั้นตอนย่อย ดังนี้

ขั้นที่ 3.1 การเปรียบเทียบสมรรถนะด้านการจัดการเรียนรู้ของครูก่อนและหลัง ทดลองใช้รูปแบบการบริหารโรงเรียนนวมินทราชินูทิศ เตรียมอุดมศึกษาน้อมเกล้า สู่ความเป็นเลิศ

ขั้นที่ 3.2 การเปรียบเทียบพฤติกรรมการเรียนรู้ด้านพุทธิพิสัย จิตพิสัย และทักษะ พิสัยของนักเรียน ก่อนและหลังทดลองใช้รูปแบบการบริหารโรงเรียนนวมินทราชินูทิศ เตรียม อุดมศึกษาน้อมเกล้า สู่ความเป็นเลิศ

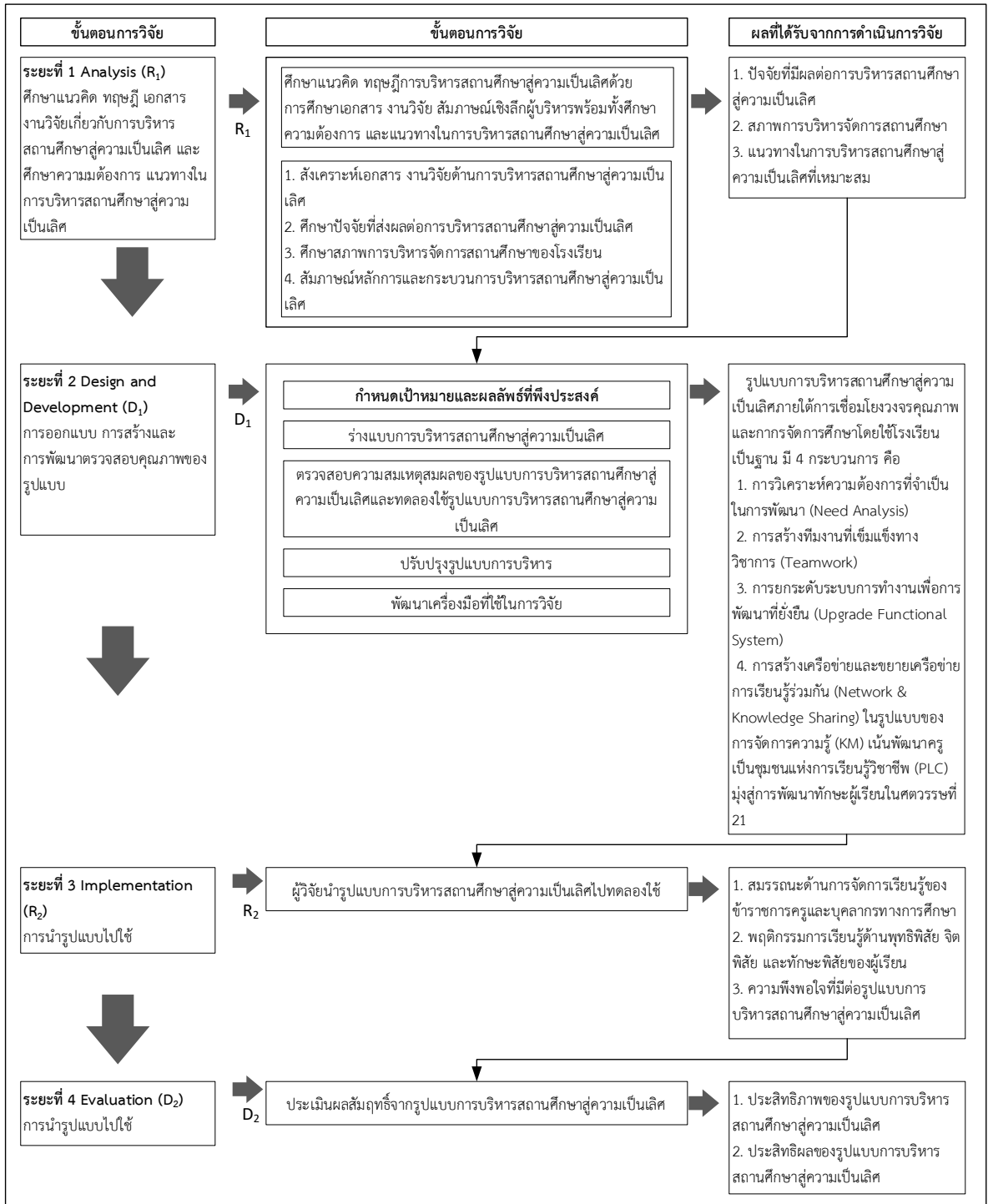
ขั้นที่ 3.3 การประเมินความพึงพอใจของครู คณะกรรมการสถานศึกษา และนักเรียนที่มีต่อรูปแบบการบริหารโรงเรียนนวมินทราชินูทิศ เตรียมอุดมศึกษาน้อมเกล้า สู่ความเป็นเลิศ

ระยะที่ 4 ประเมินรูปแบบการบริหารโรงเรียนนวมินทราชินูทิศ เตรียมอุดมศึกษาน้อมเกล้า สู่ความเป็นเลิศ แบ่งเป็น 2 ขั้นตอนย่อย ดังนี้

ขั้นที่ 4.1 การประเมินประสิทธิภาพของรูปแบบการบริหารโรงเรียนนวมินทราชินูทิศ เตรียมอุดมศึกษาน้อมเกล้า สู่ความเป็นเลิศ

ขั้นที่ 4.2 การประเมินประสิทธิผลของรูปแบบการบริหารโรงเรียนนวมินทราชินูทิศ เตรียมอุดมศึกษาน้อมเกล้า สู่ความเป็นเลิศ

การดำเนินการวิจัยแต่ละขั้นตอนสรุปได้ตามภาพที่ 3.1 และมีรายละเอียดดังนี้



ภาพที่ 3.1 รูปแบบการบริหารสถานศึกษาสู่ความเป็นเลิศ

จากแผนภาพการดำเนินการวิจัยข้างต้น ผู้วิจัยได้เสนอรายละเอียดการดำเนินการวิจัยเป็น 4 ระยะ ดังนี้

ระยะที่ 1 ศึกษาปัจจัยที่ส่งผลต่อความสำเร็จ สภาพการบริหารและแนวทางการบริหาร โรงเรียนนวมินทราชินูทิศ เตรียมอุดมศึกษาน้อมเกล้า สู่ความเป็นเลิศ

ในการศึกษาข้อมูลพื้นฐานเกี่ยวกับการบริหารสถานศึกษาสู่ความเป็นเลิศ ผู้วิจัยได้ศึกษาแนวคิด ทฤษฎี เอกสารและงานวิจัยที่เกี่ยวข้องกับการบริหารสถานศึกษาสู่ความเป็นเลิศ และศึกษาปัจจัยที่ส่งผลต่อความสำเร็จในการบริหารสถานศึกษา ศึกษาสภาพการบริหารจัดการสถานศึกษา และศึกษาแนวทางในการบริหารสถานศึกษาสู่ความเป็นเลิศ โดยผู้วิจัยใช้วิธีการเก็บรวบรวมข้อมูลทั้งเชิงปริมาณและเชิงคุณภาพ ตรวจสอบและยืนยันข้อมูลตามหลักการสามเส้า (Triangulation Approach) ซึ่งเน้นข้อมูลหลากหลายแหล่ง (Multiple Data Sources) ผู้วิจัยได้ดำเนินการวิจัยโดยการวิจัยเอกสาร (Documentary Research) การสัมภาษณ์เชิงลึกจากผู้ทรงคุณวุฒิ (In-depth Interview) เกี่ยวกับแนวทางในการบริหารสถานศึกษาสู่ความเป็นเลิศ (Questionnaires) มีรายละเอียดแยกเป็น 3 ขั้นตอนย่อย ดังนี้

ขั้นที่ 1.1 การศึกษาปัจจัยที่ส่งผลต่อความสำเร็จของการบริหารโรงเรียนเตรียมอุดมศึกษาน้อมเกล้า สู่ความเป็นเลิศ

1.1.1 กลุ่มผู้ให้ข้อมูล

กลุ่มผู้ให้ข้อมูล ได้แก่ ข้าราชการครู บุคลากรทางการศึกษา ที่ปฏิบัติการสอนในโรงเรียนนวมินทราชินูทิศ เตรียมอุดมศึกษาน้อมเกล้า สำนักงานเขตพื้นที่ การศึกษามัธยมศึกษากรุงเทพมหานคร เขต 2 จำนวน 118 คน โดยการสุ่มแบบหลายขั้นตอน (Multi-stage Sampling)

1.1.2 เครื่องมือที่ใช้ในการวิจัย

เครื่องมือที่ใช้ในการวิจัย ได้แก่ แบบสอบถามปัจจัยที่ส่งผลต่อความสำเร็จของการบริหารโรงเรียนเตรียมอุดมศึกษาน้อมเกล้า สู่ความเป็นเลิศ โดยแบ่งเป็น 3 ตอน ดังนี้

ตอนที่ 1 แบบสอบถามเกี่ยวกับสภาพและข้อมูลทั่วไปของผู้ตอบแบบสอบถาม ประกอบด้วย เพศ ตำแหน่ง ระดับการศึกษา อายุ ประสบการณ์ในการทำงานในตำแหน่งปัจจุบัน มีลักษณะเป็นตรวจสอบรายการ (Check List) มีรายละเอียดดังนี้

ตอนที่ 2 เป็นแบบสอบถามเกี่ยวกับการศึกษาปัจจัยที่ส่งผลต่อความสำเร็จของการบริหารโรงเรียนเตรียมอุดมศึกษาน้อมเกล้า สู่ความเป็นเลิศ มีลักษณะเป็นมาตราส่วนประมาณค่า (Rating Scale) 5 ระดับ ประกอบด้วย 7 ปัจจัย คือ 1) ภาวะผู้นำของผู้บริหาร 2) คุณภาพครู 3) การวางแผนกลยุทธ์ 4) เครือข่ายความร่วมมือ 5) คุณภาพนักเรียน 6) การบริหารจัดการ 7) การบริหารและพัฒนาบุคลากร จำนวน 80 ข้อคำถาม โดยกำหนดค่าระดับคุณภาพแต่ละช่วงคะแนนและความหมาย (บุญชม ศรีสะอาด. 2535 : 100) ดังนี้

| | | |
|---------|---------|--|
| ระดับ 5 | หมายถึง | มีความคิดเห็นว่าส่งผลต่อการบริหารสถานศึกษาสู่ความเป็นเลิศอยู่ในระดับมากที่สุด |
| ระดับ 4 | หมายถึง | มีความคิดเห็นว่าส่งผลต่อการบริหารสถานศึกษาสู่ความเป็นเลิศอยู่ในระดับมาก |
| ระดับ 3 | หมายถึง | มีความคิดเห็นว่าส่งผลต่อการบริหารสถานศึกษาสู่ความเป็นเลิศอยู่ในระดับปานกลาง |
| ระดับ 2 | หมายถึง | มีความคิดเห็นว่าส่งผลต่อการบริหารสถานศึกษาสู่ความเป็นเลิศอยู่ในระดับน้อย |
| ระดับ 1 | หมายถึง | มีความคิดเห็นว่าส่งผลต่อการบริหารสถานศึกษาสู่ความเป็นเลิศอยู่ในระดับน้อยที่สุด |

ตอนที่ 3 แบบสอบถามเกี่ยวกับข้อเสนอแนะในการบริหารสถานศึกษาสู่ความเป็นเลิศของโรงเรียนในการสร้างและการหาคุณภาพของเครื่องมือผู้วิจัยได้ดำเนินการ ดังนี้

1. ศึกษาหลักการ แนวคิดและทฤษฎีที่เกี่ยวข้องจากตำรา เอกสาร วรรณกรรมและงานวิจัยที่เกี่ยวข้องกับปัจจัยที่ส่งผลต่อความสำเร็จในการบริหารสถานศึกษาสู่ความเป็นเลิศ รูปแบบการบริหารจัดการสถานศึกษาสู่ความเป็นเลิศ การพัฒนาคุณภาพองค์การสู่ความเป็นเลิศ การจัดการศึกษาเชิงคุณภาพ การบริหารโรงเรียนคุณภาพสู่มาตรฐานสากล

2. สร้างแบบสอบถามปัจจัยที่ส่งผลต่อความสำเร็จในการบริหารสถานศึกษาสู่ความเป็นเลิศตามเนื้อหาและวัตถุประสงค์ที่กำหนดไว้ มีลักษณะเป็นมาตราส่วนประมาณค่า (Rating Scale) 5 ระดับ ประกอบด้วย 7 ปัจจัย คือ 1) ภาวะผู้นำของผู้บริหาร 2) คุณภาพครู 3) การวางแผนกลยุทธ์ 4) เครือข่ายความร่วมมือ 5) คุณภาพนักเรียน 6) การบริหารจัดการ 7) การบริหารและพัฒนาบุคลากร จำนวน 80 ข้อคำถาม

3. การตรวจสอบคุณภาพเครื่องมือที่ใช้ในการรวบรวมข้อมูล โดยผู้วิจัยได้นำแบบสอบถามปัจจัยที่ส่งผลต่อความสำเร็จในการบริหารสถานศึกษาสู่ความเป็นเลิศที่สร้างขึ้นเสนอต่อผู้เชี่ยวชาญ เพื่อตรวจสอบความถูกต้องและความเที่ยงตรงเชิงเนื้อหา (Content Validity) แล้ววิเคราะห์ค่าดัชนีความสอดคล้อง (Index of Item Objective Congruence : IOC) และความเหมาะสมด้านภาษาของแบบสอบถามที่ผู้วิจัยสร้างขึ้น โดยเกณฑ์ที่ใช้ในการพิจารณาค่าความสอดคล้อง มีดังนี้

- +1 หมายถึง แน่ใจว่า ข้อคำถามวัดได้ตรงตามเนื้อหา และจุดประสงค์
- 0 หมายถึง ไม่แน่ใจว่า ข้อคำถามวัดได้ตรงตามเนื้อหา และจุดประสงค์
- 1 หมายถึง ไม่แน่ใจว่า ข้อคำถามวัด ไม่ตรงตามเนื้อหา และจุดประสงค์

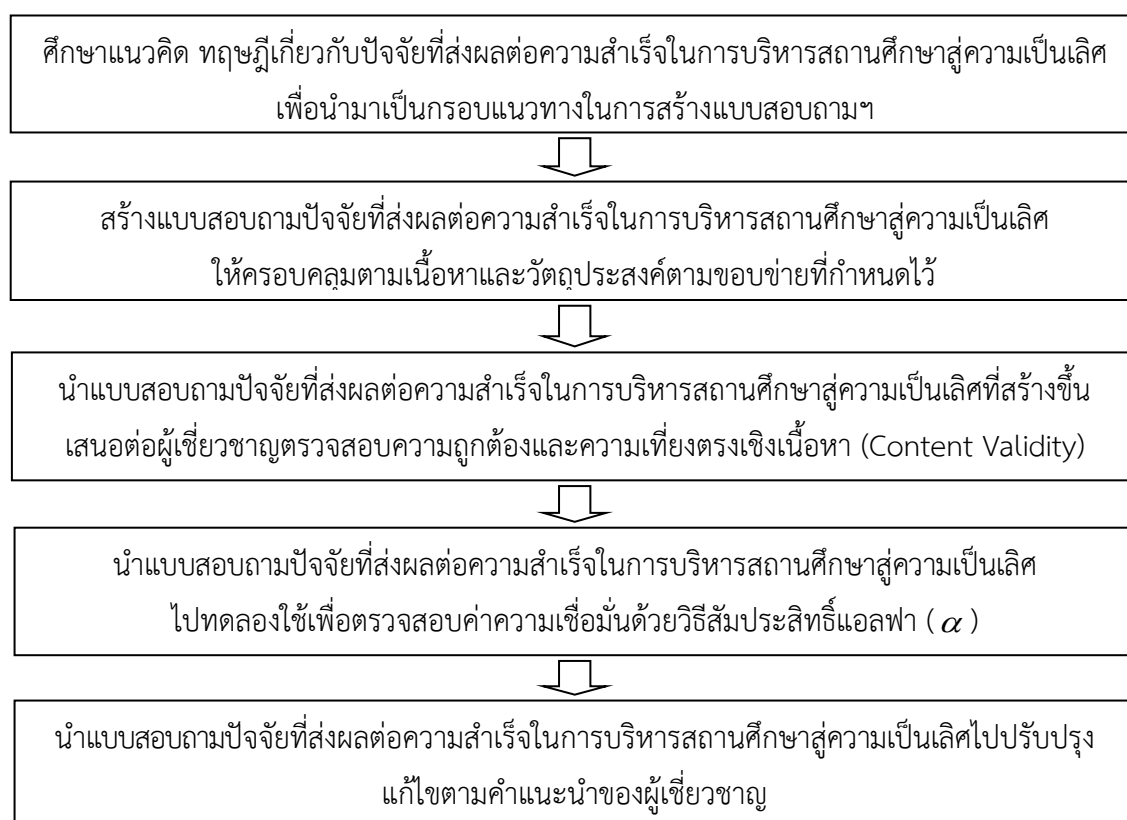
ผู้เชี่ยวชาญที่ตรวจสอบความเที่ยงตรงเชิงเนื้อหา มีประสบการณ์ในด้าน การบริหารการศึกษา บริหารสถานศึกษา การนิเทศการศึกษาและการวิจัย มาแล้วไม่น้อยกว่า 10 ปี ได้แก่

- 1) ผู้ช่วยศาสตราจารย์ ดร.สุวัฒน์ วิวัฒน์นานนท์
อาจารย์ประจำคณะศึกษาศาสตร์ มหาวิทยาลัยปทุมธานี
- 2) อาจารย์ ดร.ปัญญา ศิริโชติ
อาจารย์ประจำคณะศึกษาศาสตร์ มหาวิทยาลัยปทุมธานี
- 3) อาจารย์ ดร.ภูซงค์ จันทร์จิระ
อาจารย์ประจำคณะศึกษาศาสตร์ มหาวิทยาลัยศรีนครินทรวิโรฒ
- 4) ดร.วรรณดี นาคสุขปาน
ผู้อำนวยการโรงเรียนเตรียมอุดมศึกษา
สำนักงานเขตพื้นที่การศึกษามัธยมศึกษา เขต 1
วิทยฐานะ ผู้อำนวยการเชี่ยวชาญ
- 5) ดร.จินณภัทร พิบูลวิทธำรง
ผู้อำนวยการโรงเรียนสวนกุหลาบวิทยาลัย
สำนักงานเขตพื้นที่การศึกษามัธยมศึกษา เขต 1
วิทยฐานะ ผู้อำนวยการเชี่ยวชาญ
- 6) ดร.ธัญมัย แฉล้มเขตต์
ผู้อำนวยการโรงเรียนพิทยาลงกรณ์พิทยาคม
สำนักงานเขตพื้นที่การศึกษามัธยมศึกษา เขต 1
วิทยฐานะ ผู้อำนวยการเชี่ยวชาญ
- 7) ดร.สุนมา อิกุลวงษ์
ผู้อำนวยการโรงเรียนฤทธิยะวรรณาลัย
สำนักงานเขตพื้นที่การศึกษามัธยมศึกษา เขต 2
วิทยฐานะ ผู้อำนวยการเชี่ยวชาญ

ซึ่งผลที่ได้จากการตรวจสอบความเที่ยงตรงเชิงเนื้อหาของแบบสอบถาม ปัจจัยที่ส่งผลต่อความสำเร็จในการบริหารสถานศึกษาสู่ความเป็นเลิศ มีค่าดัชนีความสอดคล้องระหว่างข้อคำถามกับเนื้อหา (Item Objective Congruence: IOC) อยู่ระหว่าง 0.71-1.00 (ปรากฏดังภาคผนวก ง ตาราง ง-1)

4. นำแบบสอบถามปัจจัยที่ส่งผลต่อความสำเร็จในการบริหารสถานศึกษาสู่ความเป็นเลิศ ไปทดลองใช้กับข้าราชการครู บุคลากรทางการศึกษาที่ปฏิบัติการสอนในโรงเรียน นวมินทราชินูทิศ เตรียมอุดมศึกษาน้อมเกล้า ที่ไม่ใช่กลุ่มตัวอย่าง จำนวน 118 คน เพื่อหาค่าความเชื่อมั่น (Reliability) ด้วยวิธีสัมประสิทธิ์แอลฟาของครอนบาร์ค (Cronbach's Alpha Coefficient) โดยได้ค่าเชื่อมั่น (Reliability) ของแบบสอบถามมีค่าสัมประสิทธิ์แอลฟา(Cronbach) เท่ากับ 0.980 (ปรากฏดังภาคผนวก ง ตาราง ง-2)

5. นำแบบสอบถามปัจจัยที่ส่งผลต่อความสำเร็จในการบริหารสถานศึกษาสู่ความเป็นเลิศไปปรับปรุง แก้ไขเกี่ยวกับรายละเอียดคำถามการประเมินให้มีความชัดเจนยิ่งขึ้น สำหรับการสื่อความหมายได้ง่ายตามคำแนะนำของผู้เชี่ยวชาญ และจัดทำแบบสอบถามปัจจัยที่ส่งผลต่อความสำเร็จในการบริหารสถานศึกษาสู่ความเป็นเลิศฉบับจริง เพื่อนำไปเก็บข้อมูลต่อไป รายละเอียดแสดงดังแผนภาพที่ 3.2 ดังนี้



ภาพที่ 3.2 ขั้นตอนการสร้างแบบสอบถามปัจจัยที่ส่งผลต่อความสำเร็จในการบริหารสถานศึกษาสู่ความเป็นเลิศ

1.1.3 การเก็บรวบรวมข้อมูล

ผู้วิจัยเก็บรวบรวมข้อมูลปัจจัยที่ส่งผลต่อความสำเร็จในการบริหารสถานศึกษาสู่ความเป็นเลิศ จากแบบสอบถามความคิดเห็นของข้าราชการครู บุคลากรทางการศึกษาที่ปฏิบัติการสอนในโรงเรียนนวมินทราชินูทิศ เตรียมอุดมศึกษาน้อมเกล้า โดยแจกแบบสอบถาม จำนวน 118 ฉบับ เก็บคืนมาได้ 118 ฉบับ คิดเป็นร้อยละ 100

1.1.4 การวิเคราะห์ข้อมูล

ผู้วิจัยวิเคราะห์ข้อมูลเชิงปริมาณโดยใช้สถิติ ได้แก่ ค่าเฉลี่ย และส่วนเบี่ยงเบนมาตรฐาน และข้อมูลเชิงคุณภาพที่ได้จากข้อเสนอแนะ จากข้อคำถามแบบปลายเปิด การวิเคราะห์ปัจจัยที่ส่งผลต่อความสำเร็จในการบริหารสถานศึกษาสู่ความเป็นเลิศได้กำหนดเกณฑ์การพิจารณา ดังนี้ (บุญชม ศรีสะอาด. 2535 : 100) ดังนี้

| | |
|----------------------|---|
| ค่าเฉลี่ย 4.51 –5.00 | หมายถึง ปัจจัยความสำเร็จในการบริหารสถานศึกษาสู่ความเป็นเลิศ อยู่ในระดับมากที่สุด |
| ค่าเฉลี่ย 3.51 –4.50 | หมายถึง ปัจจัยความสำเร็จในการบริหารสถานศึกษาสู่ความเป็นเลิศ อยู่ในระดับมาก |
| ค่าเฉลี่ย 2.51 –3.50 | หมายถึง ปัจจัยความสำเร็จในการบริหารสถานศึกษาสู่ความเป็นเลิศ อยู่ในระดับปานกลาง |
| ค่าเฉลี่ย 1.51 –2.50 | หมายถึง ปัจจัยความสำเร็จในการบริหารสถานศึกษาสู่ความเป็นเลิศ อยู่ในระดับน้อย |
| ค่าเฉลี่ย 1.00 –1.50 | หมายถึง ปัจจัยความสำเร็จในการบริหารสถานศึกษาสู่ความเป็นเลิศ อยู่ในระดับน้อยที่สุด |

ขั้นที่ 1.2 การศึกษาสภาพการบริหารโรงเรียนนวมโรงเรียนนวมินทราชินูทิศ เตรียมอุดมศึกษาน้อมเกล้า สู่ความเป็นเลิศ

1.2.1 กลุ่มผู้ให้ข้อมูล

กลุ่มผู้ให้ข้อมูล ได้แก่ ข้าราชการครู บุคลากรทางการศึกษาที่ปฏิบัติการสอนในโรงเรียนนวมินทราชินูทิศ เตรียมอุดมศึกษาน้อมเกล้า สำนักงานเขตพื้นที่

การศึกษามัธยมศึกษากรุงเทพมหานคร เขต 2 จำนวน 118 คน โดยการสุ่มแบบหลายขั้นตอน (Multi-stage Sampling)

1.2.2 เครื่องมือที่ใช้ในการวิจัย

เครื่องมือที่ใช้ในการวิจัย ได้แก่ แบบสอบถามสภาพการบริหารจัดการสถานศึกษาในการยกระดับคุณภาพการศึกษาสู่ความเป็นเลิศ ของโรงเรียนนวมินทราชินูทิศ เตรียมอุดมศึกษาน้อมเกล้า โดยแบ่งเป็น 3 ตอน ดังนี้

ตอนที่ 1 เป็นแบบสอบถามเกี่ยวกับสถานภาพและข้อมูลทั่วไปของผู้ตอบแบบสอบถาม ประกอบด้วย เพศ ตำแหน่ง ระดับการศึกษา อายุ ประสบการณ์ในการทำงานในตำแหน่งปัจจุบัน มีลักษณะเป็นตรวจสอบรายการ(Check List)

ตอนที่ 2 เป็นแบบสอบถามเกี่ยวกับการศึกษาสภาพการบริหารโรงเรียนนวมโรงเรียนนวมินทราชินูทิศ เตรียมอุดมศึกษาน้อมเกล้า สู่ความเป็นเลิศ มีลักษณะเป็นมาตราส่วนประมาณค่า (Rating Scale) 5 ระดับ ประกอบด้วย 7 ปัจจัย คือ 1) ภาวะผู้นำของผู้บริหาร 2) คุณภาพครู 3) การวางแผนกลยุทธ์ 4) เครือข่ายความร่วมมือ 5) คุณภาพนักเรียน 6) การบริหารจัดการ 7) การบริหารและพัฒนาบุคลากร จำนวน 80 ข้อคำถาม โดยกำหนดค่าระดับคุณภาพแต่ละช่วงคะแนนและความหมาย ดังนี้

| | | |
|---------|---------|---|
| ระดับ 5 | หมายถึง | มีการปฏิบัติและบริหารจัดการสถานศึกษาในการยกระดับคุณภาพการศึกษา สู่ความเป็นเลิศ อยู่ในระดับมากที่สุด |
| ระดับ 4 | หมายถึง | มีการปฏิบัติและบริหารจัดการสถานศึกษาในการยกระดับคุณภาพการศึกษา สู่ความเป็นเลิศ อยู่ในระดับมาก |
| ระดับ 3 | หมายถึง | มีการปฏิบัติและบริหารจัดการสถานศึกษาในการยกระดับคุณภาพการศึกษา สู่ความเป็นเลิศ อยู่ในระดับปานกลาง |
| ระดับ 2 | หมายถึง | มีการปฏิบัติและบริหารจัดการสถานศึกษาในการยกระดับคุณภาพการศึกษา สู่ความเป็นเลิศ อยู่ในระดับน้อย |

ระดับ 1 หมายถึง มีการปฏิบัติและบริหารจัดการ
สถานศึกษาในการยกระดับคุณภาพ
การศึกษา สู่ความเป็นเลิศ
อยู่ในระดับน้อยที่สุด

ตอนที่ 3 เป็นข้อคำถามปลายเปิด (Open form) โดยแบ่งเป็น
2 ประเด็น คือ 1) ควรมีแนวทางในการพัฒนาและบริหารอย่างไร 2) การเตรียมความพร้อม เพื่อ
บริหารสถานศึกษาสู่ความเป็นเลิศ ควรมีการดำเนินการอย่างไรในการสร้างและการหาคุณภาพของ
เครื่องมือผู้วิจัยได้ดำเนินการ ดังนี้

1. โดยผู้วิจัยได้นำแบบสอบถามสภาพการบริหารจัดการ
สถานศึกษาในการยกระดับคุณภาพการศึกษาสู่ความเป็นเลิศที่สร้างขึ้นเสนอต่อผู้เชี่ยวชาญ
เพื่อตรวจสอบความถูกต้องและความเที่ยงตรงเชิงเนื้อหา (Content Validity) แล้ววิเคราะห์ค่าดัชนี
ความสอดคล้อง (Index of Item Objective Congruence : IOC) และความเหมาะสมด้านภาษาของ
แบบสอบถามที่ผู้วิจัยสร้างขึ้น ซึ่งผู้เชี่ยวชาญที่ตรวจสอบความเที่ยงตรงเชิงเนื้อหาเป็นผู้เชี่ยวชาญชุด
เดิม ซึ่งผลที่ได้จากการตรวจสอบความเที่ยงตรงเชิงเนื้อหาของสภาพการบริหารจัดการสถานศึกษาใน
การยกระดับคุณภาพการศึกษาสู่ความเป็นเลิศ มีค่าดัชนีความสอดคล้องระหว่างข้อคำถามกับเนื้อหา
(Item Objective Congruence: IOC) อยู่ระหว่าง 0.71-1.00 (ปรากฏดังภาคผนวก ง ตาราง ง-3)

2. นำแบบสอบถามสภาพการบริหารจัดการสถานศึกษาในการ
ยกระดับคุณภาพการศึกษาสู่ความเป็นเลิศไปทดลองใช้กับข้าราชการครู บุคลากรทางการศึกษาของ
โรงเรียนบดินทรเดชา (สิงห์ สิงหเสนี) สำนักงานเขตพื้นที่การศึกษามัธยมศึกษากรุงเทพมหานคร เขต 2
จำนวน 50 คน เพื่อหาค่าความเชื่อมั่น (Reliability) ด้วยวิธีสัมประสิทธิ์แอลฟาของครอนบาร์ค
(Cronbach's Alpha Coefficient) โดยได้ค่าเชื่อมั่น (Reliability) ของแบบสอบถามมีค่า
สัมประสิทธิ์แอลฟา (Cronbach) เท่ากับ 0.935 (ปรากฏดังภาคผนวก ง ตาราง ง-4)

3. นำแบบสอบถามสภาพการบริหารจัดการสถานศึกษาในการ
ยกระดับคุณภาพการศึกษาสู่ความเป็นเลิศไปปรับปรุง แก้ไขเกี่ยวกับรายละเอียดคำถามการประเมินให้
มีความชัดเจนยิ่งขึ้นสามารถสื่อความหมายได้ง่าย ตามคำแนะนำของผู้เชี่ยวชาญ และจัดทำ
แบบสอบถามสภาพการบริหารจัดการสถานศึกษาในการยกระดับคุณภาพการศึกษาสู่ความเป็นเลิศฉบับ
จริง เพื่อนำไปเก็บข้อมูลต่อไป

รายละเอียดแสดงดังแผนภาพที่ 3.3 ดังนี้



ภาพที่ 3.3 ขั้นตอนการสร้างแบบสอบถามสภาพการบริหารจัดการสถานศึกษาในการ
ยกระดับคุณภาพการศึกษา สู่ความเป็นเลิศ

1.2.3 การเก็บรวบรวมข้อมูล

ผู้วิจัยเก็บรวบรวมข้อมูลจากแบบสอบถามความคิดเห็น สภาพการบริหารโรงเรียนนวมินทราชินูทิศ เตรียมอุดมศึกษาน้อมเกล้า สู่ความเป็นเลิศ โดยแจกแบบสอบถามจำนวน 118 ฉบับ เก็บคืนมาได้ 118 ฉบับ คิดเป็นร้อยละ 100

1.2.4 การวิเคราะห์ข้อมูล

ผู้วิจัยวิเคราะห์ข้อมูลเชิงปริมาณโดยใช้สถิติ ได้แก่ ค่าเฉลี่ยและส่วนเบี่ยงเบนมาตรฐาน และข้อมูลเชิงคุณภาพที่ได้จากข้อเสนอแนะจากข้อคำถามแบบปลายเปิด การวิเคราะห์สภาพการบริหารโรงเรียนนวมโรงเรียนนวมินทราชินูทิศ เตรียมอุดมศึกษาน้อมเกล้า สู่ความเป็นเลิศ ได้กำหนดเกณฑ์การพิจารณา ดังนี้ (บุญชม ศรีสะอาด. 2535 : 100) ดังนี้

ค่าเฉลี่ย 4.51 – 5.00 หมายถึง สภาพการบริหารจัดการ

สถานศึกษาในการยกระดับ

คุณภาพการศึกษา

สู่ความเป็นเลิศ อยู่ในระดับมากที่สุด

- ค่าเฉลี่ย 3.51 – 4.50 หมายถึง สภาพการบริหารจัดการ
สถานศึกษาในการยกระดับ
คุณภาพการศึกษา
สู่ความเป็นเลิศ อยู่ในระดับมาก
- ค่าเฉลี่ย 2.51 – 3.50 หมายถึง สภาพการบริหารจัดการ
สถานศึกษาในการยกระดับ
คุณภาพการศึกษา
สู่ความเป็นเลิศ อยู่ในระดับปานกลาง
- ค่าเฉลี่ย 1.51 – 2.50 หมายถึง สภาพการบริหารจัดการ
สถานศึกษาในการยกระดับ
คุณภาพการศึกษา
สู่ความเป็นเลิศ อยู่ในระดับน้อย
- ค่าเฉลี่ย 1.00 – 1.50 หมายถึง สภาพการบริหารจัดการ
สถานศึกษาในการยกระดับ
คุณภาพการศึกษา
สู่ความเป็นเลิศ อยู่ในระดับน้อยที่สุด

ขั้นที่ 1.3 การศึกษาแนวทางในการบริหารโรงเรียนนวมโรงเรียนนวมินทราชินูทิศ เตรียมอุดมศึกษาน้อมเกล้า สู่ความเป็นเลิศ

1.3.1 กลุ่มผู้ให้ข้อมูล

กลุ่มผู้ให้ข้อมูล ได้แก่ ผู้ทรงคุณวุฒิ ด้านการบริหารสถานศึกษา หรือด้านการบริหารการศึกษา จำนวน 6 คน ประกอบด้วย ประธานคณะกรรมการสถานศึกษา โรงเรียนนวมินทราชินูทิศ เตรียมอุดมศึกษาน้อมเกล้า จำนวน 1 คน ประธานเครือข่ายกลุ่มโรงเรียนเตรียมอุดมศึกษาน้อมเกล้า จำนวน 1 คน ประธานเครือข่ายผู้ปกครองโรงเรียนนวมินทราชินูทิศ เตรียมอุดมศึกษาน้อมเกล้า จำนวน 1 คน รองผู้อำนวยการโรงเรียนนวมินทราชินูทิศ เตรียมอุดมศึกษาน้อมเกล้า จำนวน 3 คน และหัวหน้ากลุ่มสาระการเรียนรู้กลุ่มสาระวิทยาศาสตร์และเทคโนโลยี โรงเรียนนวมินทราชินูทิศ เตรียมอุดมศึกษาน้อมเกล้า จำนวน 1 คน โดยการคัดเลือกแบบเจาะจง (Purposive Selection) โดยคัดเลือกจากผู้ที่มีสมบัติ ดังนี้

- (1) เป็นผู้บริหารสถานศึกษา หรือ รองผู้อำนวยการสถานศึกษา ซึ่งได้รับมอบหมายให้ปฏิบัติหน้าที่ในงานด้านการบริหารจัดการสถานศึกษา
- (2) เป็นผู้ประเมิน หรือนิเทศติดตามการจัดการศึกษา

(3) เป็นผู้ที่มีประสบการณ์ด้านการบริหารจัดการสถานศึกษา มาแล้วไม่น้อยกว่า 10 ปี หรือเป็นผู้บริหารสถานศึกษาที่เคยได้รับรางวัลด้านการบริหารสถานศึกษาในระดับชาติ

1.3.2 เครื่องมือที่ใช้ในการวิจัย

เครื่องมือที่ใช้ในการวิจัย ได้แก่ แบบสัมภาษณ์แบบกึ่งโครงสร้าง (Semi - structure Interview) สัมภาษณ์เชิงลึก (In-depth Interview) ในการบริหารสถานศึกษา สุ่มความเป็นเลิศ จำนวน 5 ประเด็น คือ 1) การบริหารสถานศึกษาสู่ความเป็นเลิศของโรงเรียน นวมินทราชินูทิศ เตรียมอุดมศึกษาน้อมเกล้า ควรมีลักษณะอย่างไร 2) การบริหารสถานศึกษาสู่ความเป็นเลิศของโรงเรียนโรงเรียนนวมินทราชินูทิศ เตรียมอุดมศึกษาน้อมเกล้า ควรประกอบด้วยปัจจัย อะไรบ้าง 3) แนวทางการบริหารสถานศึกษาสู่ความเป็นเลิศของโรงเรียนโรงเรียนนวมินทราชินูทิศ เตรียมอุดมศึกษาน้อมเกล้าควรเป็นอย่างไร 4) การเตรียมความพร้อมเพื่อบริหารสถานศึกษาเพื่อ ยกระดับคุณภาพการศึกษาสู่ความเป็นเลิศ ควรมีการดำเนินการอย่างไร 5) ข้อเสนอแนะเกี่ยวกับการ บริหารสถานศึกษาเพื่อยกระดับคุณภาพการศึกษาสู่ความเป็นเลิศของโรงเรียนโรงเรียน นวมินทราชินูทิศ เตรียมอุดมศึกษาน้อมเกล้า

1.3.3 การเก็บรวบรวมข้อมูล

ผู้วิจัยการเก็บรวบรวมข้อมูลจากแบบสัมภาษณ์ โดยผู้วิจัยเดินทางไป สัมภาษณ์ด้วยตนเอง ดำเนินการสัมภาษณ์ จัดเก็บข้อมูล นอกจากนี้ ผู้วิจัยยังขอรับเอกสารอื่น ๆ ที่เกี่ยวข้องเพื่อนำมาศึกษาวิเคราะห์ ประกอบการถอดเทป

1.3.4 การวิเคราะห์ข้อมูล

ผู้วิจัยนำข้อมูลที่ได้จากการสัมภาษณ์แนวทางการบริหาร สถานศึกษาสู่ความเป็นเลิศ ใช้วิธีการวิเคราะห์ และสังเคราะห์เนื้อหา (Content Analysis and Synthesis) เพื่อนำไปใช้ในส่วนที่เกี่ยวข้องต่อไป

ระยะที่ 2 สร้างและตรวจสอบรูปแบบการบริหารโรงเรียนนวมินทราชินูทิศ เตรียมอุดมศึกษา น้อมเกล้า สู่ความเป็นเลิศ โดยแบ่งการดำเนินการออกเป็น 3 ขั้นตอนย่อย ดังนี้

ขั้นที่ 2.1 การยกร่างรูปแบบการบริหารโรงเรียนนวมินทราชินูทิศ เตรียมอุดมศึกษา น้อมเกล้า สู่ความเป็นเลิศ ในการยกร่างรูปแบบการบริหารโรงเรียนนวมินทราชินูทิศ เตรียมอุดมศึกษา น้อมเกล้า สู่ความเป็นเลิศ โดยการระดมความคิดเห็นจากผู้บริหารสถานศึกษา ศึกษานิเทศก์และผู้ทรงคุณวุฒิ เชี่ยวชาญเกี่ยวกับร่างรูปแบบการบริหารสถานศึกษาสู่ความเป็นเลิศ ซึ่งดำเนินการดังนี้

1) พิจารณาข้อสนเทศจากผลการวิเคราะห์ข้อมูลในระยะที่ 1 ซึ่งเป็นข้อมูล พื้นฐานเกี่ยวกับ 1.1) รูปแบบการบริหารสถานศึกษาสู่ความเป็นเลิศ 1.2) ปัจจัยที่ส่งผลต่อความสำเร็จในการ

บริหารสถานศึกษาสู่ความเป็นเลิศ 1.3) สภาพการบริหารจัดการสถานศึกษาของโรงเรียนนวมินทราชินูทิศ เตรียมอุดมศึกษาน้อมเกล้า 1.4) แนวทางในการบริหารสถานศึกษาสู่ความเป็นเลิศ 1.5) รูปแบบการบริหารสถานศึกษาแบบต่าง ๆ และส่วนอื่น ๆ ที่เกี่ยวข้อง

2) ผู้วิจัยได้นำข้อมูลเกี่ยวกับ 2.1) รูปแบบการบริหารสถานศึกษาสู่ความเป็นเลิศ 2.2) ปัจจัยที่ส่งผลต่อความสำเร็จในการบริหารสถานศึกษาสู่ความเป็นเลิศ 2.3) สภาพการบริหารจัดการสถานศึกษาสู่ความเป็นเลิศ 2.4) แนวทางในการบริหารสถานศึกษาสู่ความเป็นเลิศ 2.5) รูปแบบการบริหารสถานศึกษาแบบต่าง ๆ จากการวิจัยในระยะที่ 1 มาประกอบการวิเคราะห์ข้อมูลสารสนเทศพื้นฐานในการประชุมเชิงปฏิบัติการ (Workshop) เพื่อจัดทำร่างรูปแบบการบริหารสถานศึกษาสู่ความเป็นเลิศ

โดยผลจากการประชุมเชิงปฏิบัติการ (Workshop) ของคณะกรรมการยกทรงฯ ได้ร่วมกันวิเคราะห์ สังเคราะห์ กระบวนการปฏิบัติในการบริหารสถานศึกษาให้บรรลุเป้าหมายอย่างมีประสิทธิภาพ ภายใต้หลักการบริหารที่เชื่อมโยงกับวงจรคุณภาพของเดมมิ่ง (Deming Model ; PDCA) และการบูรณาการบริบทในการปฏิบัติของบุคลากรในโรงเรียนเป็นฐานการออกแบบนวัตกรรมในการขับเคลื่อนการบริหารสถานศึกษาสู่ความเป็นเลิศ ประกอบด้วย

- 1) มุ่งเน้นเป้าหมาย (IDEAL Goals) เป็นหลักในการขับเคลื่อนคุณภาพการศึกษาสู่มาตรฐาน
- 2) ผู้บริหารเป็นเลิศด้านวิชาการ (IDEAL Director) ก้าวทันการเปลี่ยนแปลงสู่การสร้างสังคมแห่งการเรียนรู้
- 3) ครูเชี่ยวชาญด้านศาสตร์การสอน (IDEAL Teachers)
- 4) นักเรียนมีคุณลักษณะอันพึงประสงค์และมีผลสัมฤทธิ์ตามเป้าหมาย (IDEAL Students)

ภายใต้การขับเคลื่อน ด้วย 4 กระบวนการ คือ

1) การวิเคราะห์ความต้องการที่จำเป็นในการพัฒนา (Need Analysis) ร่วมกันวางแผนอย่างรอบคอบ เตรียมพร้อมรับมือกับผลกระทบที่อาจเกิดขึ้นได้ และดำเนินการให้สอดคล้องกับสภาพปัญหาและความต้องการของผู้มีส่วนได้เสีย ซึ่งได้แก่ ครู ผู้บริหาร บุคลากรภายในสถานศึกษาเพื่อพัฒนาองค์กรสู่ความเป็นเลิศ

2) การสร้างทีมงานที่เข้มแข็งทางวิชาการ (Teamwork) จากการผลิตปฏิบัติ ซึ่งทุกคนต้องมีส่วนร่วมในการบริหารจัดการองค์กร โดยผู้บริหารมีการกระจายอำนาจให้ครู บุคลากรทางการศึกษาสามารถเป็นทั้งผู้นำทางวิชาการและผู้ตามในการทำงาน มีบรรยากาศในการทำงานที่เป็นแบบเปิด สร้างทีมงานที่มีความเข้มแข็งทางวิชาการ มีคุณภาพ และสมรรถนะสูง ส่งเสริมการเรียนรู้ของทีมงานเพื่อขับเคลื่อนสถานศึกษาสู่ความเป็นเลิศและเน้นกระบวนการ PLC ก่อนนำไปสู่ปฏิบัติจริง

3) การยกระดับระบบการทำงานเพื่อการพัฒนาที่ยั่งยืน (Upgrade Functional System) ด้วยการดำเนินงานในรูปแบบที่เน้นความเป็นเลิศ (IDEAL) ในทุกด้าน โดยการสร้างความตระหนัก ความเข้าใจร่วมกัน (Understanding) ในด้านการพัฒนาศักยภาพครู บุคลากรทางการศึกษา และการพัฒนานักเรียน

4) การสร้างเครือข่ายและการขยายเครือข่ายการเรียนรู้ร่วมกัน (Network & Knowledge Sharing) ในรูปแบบของการจัดการความรู้ (KM) เน้นพัฒนาครูเป็นชุมชนแห่งการเรียนรู้วิชาชีพ (PLC) มุ่งสู่ทักษะ ผู้เรียนในศตวรรษที่ 21 ทั้งภายในโรงเรียน นอกโรงเรียน เพื่อติดต่อประสานงาน สร้างเครือข่ายในการพัฒนางาน อย่างต่อเนื่องสม่ำเสมอ

ขั้นที่ 2.2 การตรวจสอบร่างรูปแบบการบริหารโรงเรียนนวมินทราชินูทิศ เตรียมอุดมศึกษาน้อมเกล้า สู่ความเป็นเลิศ

2.2.1 กลุ่มผู้ให้ข้อมูล

กลุ่มผู้ให้ข้อมูล ได้แก่ ผู้เชี่ยวชาญ จำนวน 7 คน ได้มาด้วยการเลือกแบบเจาะจง (Purposive Selection) เป็นผู้เชี่ยวชาญในการบริหารสถานศึกษาที่เป็นแบบอย่างที่ดี มีความรู้และประสบการณ์ในการบริหารสถานศึกษามาแล้วไม่น้อยกว่า 10 ปี

2.2.2 เครื่องมือที่ใช้ในการวิจัย

เครื่องมือที่ใช้ในการวิจัย ได้แก่ แบบประเมินความสมเหตุสมผลเชิงทฤษฎี ความเหมาะสม ความเป็นประโยชน์และความเป็นไปได้ของรูปแบบการบริหารสถานศึกษาสู่ความเป็นเลิศ เป็นแบบมาตราประมาณค่าของลิเคิร์ต (Likert) แบ่งเป็น 5 ระดับ จำนวน 42 ข้อ โดยผู้วิจัยได้นำด้านความสอดคล้องของรูปแบบการบริหารสถานศึกษาสู่ความเป็นเลิศในด้านความสอดคล้องของร่างรูปแบบการบริหารสถานศึกษาฯ มาสร้างเป็นเครื่องมือที่ใช้ในการเก็บรวบรวมข้อมูลในการสร้างและการหาคุณภาพของเครื่องมือที่ใช้ในการเก็บรวบรวมข้อมูล โดยผู้วิจัยได้ดำเนินการสร้างและพัฒนาแบบตรวจสอบ ดังนี้

1) ศึกษาเอกสาร แนวคิด ทฤษฎี และงานวิจัยที่เกี่ยวข้อง เพื่อนำมา กำหนดแบบประเมินความถูกต้องสมเหตุสมผลเชิงทฤษฎี ความเหมาะสม ความเป็นประโยชน์และความเป็นไปได้ในการนำไปใช้ในด้านความสอดคล้องของร่างรูปแบบการบริหารสถานศึกษาสู่ความเป็นเลิศ

2) สร้างและพัฒนาแบบประเมินความถูกต้องสมเหตุสมผลเชิงทฤษฎี ความเหมาะสม ความเป็นประโยชน์และความเป็นไปได้ ในการนำไปใช้ในด้านความสอดคล้องของรูปแบบการบริหารสถานศึกษาสู่ความเป็นเลิศในด้านความสอดคล้องของร่างรูปแบบการบริหารสถานศึกษาฯ ให้ครอบคลุม และตรงประเด็น ซึ่งลักษณะเครื่องมือเป็นแบบมาตราประมาณค่าของลิเคิร์ต (Likert) แบ่งเป็น 5 ระดับ จำนวน 42 ข้อ โดยกำหนดค่าระดับความเหมาะสมแต่ละช่วงคะแนนและความหมาย ดังนี้

ระดับ 5 หมายถึง มีความเหมาะสมอยู่ในระดับ มากที่สุด

ระดับ 4 หมายถึง มีความเหมาะสมอยู่ในระดับ มาก

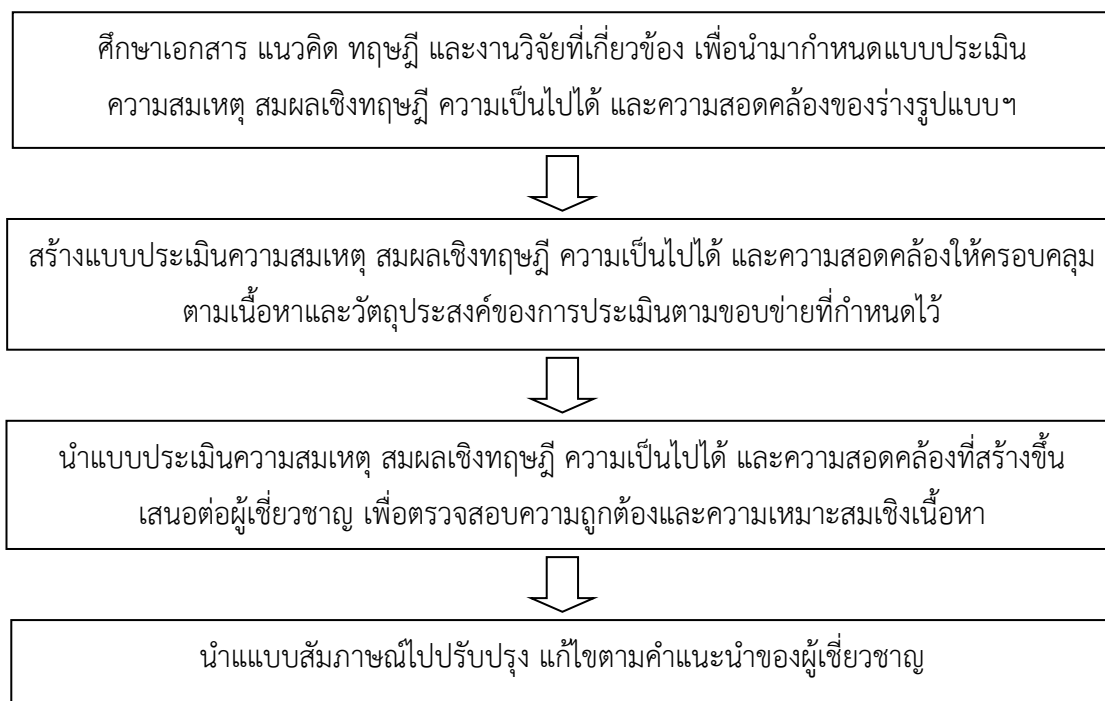
| | | |
|---------|---------|-------------------------------------|
| ระดับ 3 | หมายถึง | มีความเหมาะสมอยู่ในระดับ ปานกลาง |
| ระดับ 2 | หมายถึง | มีความเหมาะสมอยู่ในระดับ น้อย |
| ระดับ 1 | หมายถึง | มีความเหมาะสมอยู่ในระดับ น้อยที่สุด |

3) การตรวจสอบหาคุณภาพของเครื่องมือที่ใช้ในการรวบรวมข้อมูล โดยผู้วิจัยได้นำแบบประเมินความสมเหตุ สมผลเชิงทฤษฎี ความเป็นไปได้ของรูปแบบการบริหารสถานศึกษาสู่ความเป็นเลิศ ที่สร้างขึ้นเสนอต่อผู้เชี่ยวชาญชุดเดิม เพื่อตรวจสอบความถูกต้องและความเที่ยงตรงเชิงเนื้อหา (Content Validity) แล้ววิเคราะห์ค่าดัชนีความสอดคล้อง (Index of Item Objective Congruence: IOC) และความเหมาะสมด้านภาษา

ซึ่งผลที่ได้จากการตรวจสอบความเที่ยงตรงเชิงเนื้อหาของแบบประเมินความสมเหตุ สมผลเชิงทฤษฎี ความเป็นไปได้ของรูปแบบการบริหารสถานศึกษาสู่ความเป็นเลิศ มีค่าดัชนีความสอดคล้องระหว่างข้อคำถามกับเนื้อหา (Item Objective Congruence: IOC) อยู่ระหว่าง 0.86-1.00 (ปรากฏดังภาคผนวก ง ตาราง ง-6)

4) นำแบบประเมินความสมเหตุ สมผลเชิงทฤษฎี ความเป็นไปได้ของรูปแบบการบริหารสถานศึกษาสู่ความเป็นเลิศ ไปทดลองใช้กับกลุ่มที่ไม่ใช่ตัวอย่าง จำนวน 20 คน เพื่อหาค่าความเชื่อมั่นด้วยวิธีสัมประสิทธิ์แอลฟาของครอนบาร์ค (α) โดยมีความเชื่อมั่นทั้งฉบับได้ค่า 0.938 (ปรากฏดังภาคผนวก ง ตาราง ง-7)

5) นำแบบประเมินความสมเหตุ สมผลเชิงทฤษฎี ความเป็นไปได้ของรูปแบบการบริหารสถานศึกษาสู่ความเป็นเลิศในการยืนยันร่างรูปแบบการบริหารสถานศึกษาฯ ไปปรับปรุง แก้ไขให้มีความชัดเจนยิ่งขึ้นสามารถสื่อความได้ง่าย ตามคำแนะนำของผู้เชี่ยวชาญ จากนั้นจัดพิมพ์ฉบับสมบูรณ์และนำไปใช้ต่อไป รายละเอียดแสดงดังแผนภาพที่ 3.4 ดังนี้



ภาพที่ 3.4 ขั้นตอนการสร้างและพัฒนาแบบประเมินความสมเหตุ สมผลเชิงทฤษฎี ความเป็นไปได้ และความสอดคล้องของร่างรูปแบบการบริหารสถานศึกษาสู่ความเป็นเลิศ

2.2.3 การเก็บรวบรวมข้อมูล

ผู้วิจัยเก็บรวบรวมข้อมูลจากแบบประเมินความสมเหตุสมผลเชิงทฤษฎี ความเหมาะสม ความเป็นประโยชน์และความเป็นไปได้ของ (ร่าง) รูปแบบการบริหารโรงเรียนนวมินทราชินูทิศ เตรียมอุดมศึกษาน้อมเกล้า สู่ความเป็นเลิศ โดยผู้เชี่ยวชาญ จำนวน 7 ท่าน เพื่อยืนยันร่างรูปแบบการบริหารสถานศึกษาฯ โดยใช้การสัมมนาอิงผู้เชี่ยวชาญ ในวันจันทร์ วันที่ 14 มีนาคม 2564 เวลา 09.00 – 16.30 ณ ห้องงานโสตทัศนศึกษา โรงเรียนนวมินทราชินูทิศ เตรียมอุดมศึกษาน้อมเกล้า โดยนายประภาส พิรพล เป็นผู้ดำเนินรายการ และนำผลที่ได้จากการตรวจสอบไปแก้ไข ปรับปรุงต้นแบบให้มีประสิทธิภาพยิ่งขึ้น

เก็บรวบรวมข้อมูลจากแบบประเมิน จำนวน 7 ฉบับ เก็บคืนมาได้ จำนวน 7 ฉบับ คิดเป็นร้อยละ 100

2.2.4 การวิเคราะห์ข้อมูล

ผู้วิจัยวิเคราะห์ข้อมูลเชิงปริมาณที่ได้จากการประเมินความสมเหตุ สมผลเชิงทฤษฎี ความเป็นไปได้ของรูปแบบการบริหารสถานศึกษาสู่ความเป็นเลิศ ในการยืนยันร่างรูปแบบการบริหารสถานศึกษาสู่ความเป็นเลิศ ใช้วิธีการวิเคราะห์ค่าเฉลี่ย (μ) ส่วนเบี่ยงเบนมาตรฐาน (σ) เพื่อนำไปใช้ในส่วนที่เกี่ยวข้องต่อไป กำหนดเกณฑ์การพิจารณาดังนี้ (บุญชม ศรีสะอาด. 2553 : 162)

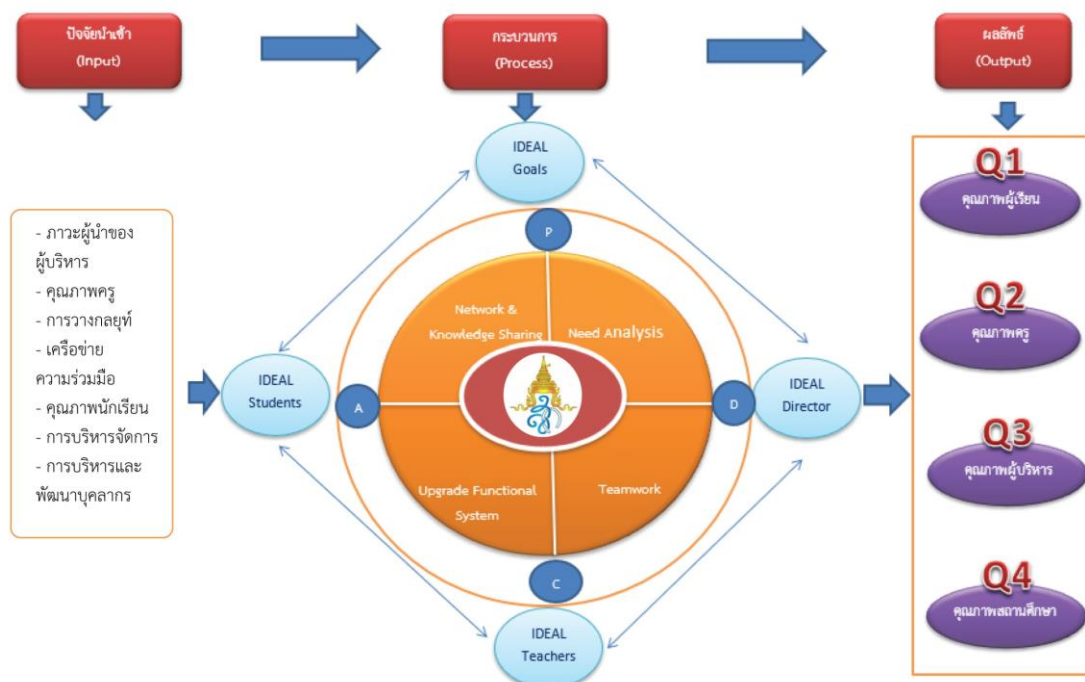
| | |
|-----------------------|--|
| ค่าเฉลี่ย 4.51 – 5.00 | หมายถึง ความถูกต้องสมเหตุ สมผลเชิงทฤษฎี ความเหมาะสม ความเป็นประโยชน์และความเป็นไปได้ ในการนำไปใช้มีความเหมาะสม อยู่ในระดับมากที่สุด |
| ค่าเฉลี่ย 3.51 – 4.50 | หมายถึง ความถูกต้องสมเหตุ สมผลเชิงทฤษฎี ความเหมาะสม ความเป็นประโยชน์และความเป็นไปได้ ในการนำไปใช้มีความเหมาะสม อยู่ในระดับมาก |
| ค่าเฉลี่ย 2.51 – 3.50 | หมายถึง ความถูกต้องสมเหตุ สมผลเชิงทฤษฎี ความเหมาะสม ความเป็นประโยชน์และความเป็นไปได้ ในการนำไปใช้มีความเหมาะสม อยู่ในระดับปานกลาง |
| ค่าเฉลี่ย 1.51 – 2.50 | หมายถึง ความถูกต้องสมเหตุ สมผลเชิงทฤษฎี ความเหมาะสม ความเป็นประโยชน์และความเป็นไปได้ ในการนำไปใช้มีความเหมาะสม อยู่ในระดับน้อย |
| ค่าเฉลี่ย 1.00 – 1.50 | หมายถึง ความถูกต้องสมเหตุ สมผลเชิงทฤษฎี ความเหมาะสม ความเป็นประโยชน์และความเป็นไปได้ ในการนำไปใช้มีความเหมาะสม อยู่ในระดับน้อยที่สุด |

ขั้นที่ 2.3 รูปแบบการบริหารโรงเรียนนวมินทราชินูทิศ เตรียมอุดมศึกษาน้อมเกล้า สู่ความเป็นเลิศ

จากการตรวจสอบร่างรูปแบบการบริหารสถานศึกษาสู่ความเป็นเลิศเพื่อตรวจสอบ
ความสมเหตุ สมผลเชิงทฤษฎี ความเป็นไปได้ และความสอดคล้องของรูปแบบการบริหารสถานศึกษา
สู่ความเป็นเลิศ โดยผู้เชี่ยวชาญ จำนวน 7 ท่าน เพื่อยืนยันร่างรูปแบบ และนำผลที่ได้จากการ

ตรวจสอบไปแก้ไข ปรับปรุงให้มีประสิทธิภาพยิ่งขึ้น รวมทั้งการพัฒนาเครื่องมือต่าง ๆ ในแต่ละองค์ประกอบและกระบวนการพัฒนารูปแบบการบริหารสถานศึกษา ปรับปรุง เพิ่มเติมสาระสำคัญของร่างรูปแบบการบริหารสถานศึกษาสู่ความเป็นเลิศ ตามข้อเสนอแนะของผู้เชี่ยวชาญ ได้รูปแบบการบริหารโรงเรียนนวมินทราชินูทิศ เตรียมอุดมศึกษาน้อมเกล้า สู่ความเป็นเลิศ ซึ่งประกอบด้วย 3 ส่วน ได้แก่ ส่วนที่ 1 ส่วนนำ ประกอบด้วย แนวคิดพื้นฐาน หลักการ และวัตถุประสงค์ของรูปแบบการบริหารโรงเรียนนวมินทราชินูทิศ เตรียมอุดมศึกษาน้อมเกล้า สู่ความเป็นเลิศ ส่วนที่ 2 ส่วนเนื้อหา ประกอบด้วย องค์ประกอบการบริหารสถานศึกษาสู่ความเป็นเลิศ และกระบวนการบริหารสถานศึกษาสู่ความเป็นเลิศ ส่วนที่ 3 ส่วนเงื่อนไขความสำเร็จ พร้อมทั้งการจัดทำร่างคู่มือการใช้รูปแบบการบริหารสถานศึกษาสู่ความเป็นเลิศ ดังภาพที่ 3.5 ดังนี้

รูปแบบการบริหารโรงเรียนนวมินทราชินูทิศ เตรียมอุดมศึกษาน้อมเกล้า สู่ความเป็นเลิศ



ภาพที่ 3.5 แสดงรูปแบบการบริหารสถานศึกษาสู่ความเป็นเลิศของโรงเรียนนวมินทราชินูทิศ เตรียมอุดมศึกษาน้อมเกล้า

รูปแบบการบริหารสถานศึกษาสู่ความเป็นเลิศ พบว่า โรงเรียนนวมินทราชินูทิศ เตรียมอุดมศึกษาน้อมเกล้าเป็นโรงเรียนมัธยมศึกษาขนาดใหญ่พิเศษ สำนักงานเขตพื้นที่การศึกษามัธยมศึกษากรุงเทพมหานคร เขต 2 สำนักงานคณะกรรมการการศึกษาขั้นพื้นฐาน กระทรวงศึกษาธิการ โดยเปิดสอนในระดับมัธยมศึกษาตอนต้นและระดับมัธยมศึกษาตอนปลาย ตลอดระยะเวลาที่ผ่านมาโรงเรียนนวมินทราชินูทิศ เตรียมอุดมศึกษาน้อมเกล้ามุ่งมั่นเสริมสร้างศักยภาพของ

ผู้เรียนและยกระดับคุณภาพการศึกษาและกำหนดแนวทางการดำเนินงานตามรูปแบบการบริหารสถานศึกษาสู่ความเป็นเลิศ โดยมีรายละเอียดดังนี้มีกระบวนการดังนี้

วิสัยทัศน์

โรงเรียนนวมินทราชินูทิศ เตรียมอุดมศึกษาน้อมเกล้ามุ่งเน้นให้ผู้เรียนมีคุณธรรมและความรู้สู่มาตรฐานสากลบนพื้นฐานความเป็นไทย

พันธกิจ

พัฒนาผู้เรียนให้มีคุณธรรม และความรู้ตามมาตรฐานสากล โดยยึดหลักปรัชญาของเศรษฐกิจพอเพียงบนพื้นฐานความเป็นไทยและพลโลกที่มีคุณภาพ

เป้าประสงค์

1. ผู้เรียนมีคุณธรรม จริยธรรม จิตสาธารณะ มีสำนึกความเป็นไทยโดยน้อมนำแนวพระราชดำริ หลักปรัชญาของเศรษฐกิจพอเพียงมาเป็นแนวปฏิบัติในการดำเนินชีวิต และสามารถอยู่ในสังคมอย่างมีความสุข และมีความรับผิดชอบต่อสังคมโลก
2. ผู้เรียนมีผลสัมฤทธิ์ผ่านการประเมินระดับชาติอยู่ในระดับดี มีทักษะเฉพาะทางเป็นที่ประจักษ์ สามารถศึกษาต่อในระดับอุดมศึกษาในอัตราสูง หรือมีผลการเรียนรู้ที่สามารถถ่ายโอนไปสู่นานาชาติได้
3. ผู้เรียนมีความคิดริเริ่ม สามารถผลิตผลงานอย่างสร้างสรรค์ เพื่อประโยชน์ต่อสังคมโลก
4. ผู้เรียนมีสุขภาพกาย และสุนทรียภาพในการดำรงชีวิต
5. ครูมีความรู้ความสามารถ มีความเชี่ยวชาญเฉพาะทาง มีคุณภาพทางวิชาการ สามารถใช้กระบวนการวิจัย พัฒนาการเรียนการสอนเทียบเคียงมาตรฐานสากล
6. โรงเรียนจัดหลักสูตรอย่างหลากหลาย เพื่อส่งเสริมความเป็นเลิศตอบสนองต่อความถนัดและศักยภาพ ตามความต้องการของผู้เรียน
7. โรงเรียนบริหารจัดการด้วยระบบคุณภาพ
8. โรงเรียนผ่านการรับรองมาตรฐานคุณภาพการศึกษาจากสำนักงานรับรองมาตรฐานและการประเมินคุณภาพการศึกษา (องค์การมหาชน) และมาตรฐานสากล

โดยนำหลักการทฤษฎีการบริการมาเชื่อมโยงกับวงจรคุณภาพของเดมมิ่ง (Deming Model ; PDCA) และการบูรณาการบริบทในการปฏิบัติ ของบุคลากรในโรงเรียนเป็นฐานการออกแบบนวัตกรรมในการขับเคลื่อนการบริหารสถานศึกษาสู่ความเป็นเลิศ ประกอบด้วย

- 1) มุ่งเน้นเป้าหมาย (IDEAL Goals) เป็นหลักในการขับเคลื่อนคุณภาพการศึกษาสู่มาตรฐาน

2) ผู้บริหารเป็นเลิศด้านวิชาการ (IDEAL Director) ก้าวทันการเปลี่ยนแปลงสู่การสร้างสังคมแห่งการเรียนรู้

3) ครูเชี่ยวชาญด้านศาสตร์การสอน (IDEAL Teachers)

4) นักเรียนมีคุณลักษณะอันพึงประสงค์และมีผลสัมฤทธิ์ตามเป้าหมาย (IDEAL Students)

ภายใต้การขับเคลื่อน ด้วย 4 กระบวนการ คือ

1) การวิเคราะห์ความต้องการที่จำเป็นในการพัฒนา (Need Analysis) ร่วมกันวางแผนอย่างรอบคอบ เตรียมพร้อมรับมือกับผลกระทบที่อาจเกิดขึ้นได้ และดำเนินการให้สอดคล้องกับสภาพปัญหาและความต้องการของผู้มีส่วนได้เสีย ซึ่งได้แก่ ครู ผู้บริหาร บุคลากรภายในสถานศึกษาเพื่อพัฒนาองค์กรสู่ความเป็นเลิศ

2) การสร้างทีมงานที่เข้มแข็งทางวิชาการ (Teamwork) จากการลงมือปฏิบัติ ซึ่งทุกคนต้องมีส่วนร่วมในการบริหารจัดการองค์กร โดยผู้บริหารมีการกระจายอำนาจให้ครู บุคลากรทางการศึกษาสามารถเป็นทั้งผู้นำทางวิชาการและผู้ตามในการทำงาน มีบรรยากาศในการทำงานที่เป็นแบบเปิด สร้างทีมงานที่มีความเข้มแข็งทางวิชาการ มีคุณภาพ และสมรรถนะสูง ส่งเสริมการเรียนรู้ของทีมงานเพื่อขับเคลื่อนสถานศึกษาสู่ความเป็นเลิศและเน้นกระบวนการ PLC ก่อนนำไปสู่ปฏิบัติจริง

3) การยกระดับระบบการทำงานเพื่อการพัฒนาที่ยั่งยืน (Upgrade Functional System) ด้วยการดำเนินงานในรูปแบบที่เน้นความเป็นเลิศ (IDEAL) ในทุกด้าน โดยการสร้างความตระหนัก ความเข้าใจร่วมกัน (Understanding) ในด้านการพัฒนาศักยภาพครู บุคลากรทางการศึกษา และการพัฒนานักเรียน

4) การสร้างเครือข่ายและการขยายเครือข่ายการเรียนรู้ร่วมกัน (Network & Knowledge Sharing) ในรูปแบบของการจัดการความรู้ (KM) เน้นพัฒนาครูเป็นชุมชนแห่งการเรียนรู้วิชาชีพ (PLC) มุ่งสู่ทักษะ ผู้เรียนในศตวรรษที่ 21 ทั้งภายในโรงเรียน นอกโรงเรียน เพื่อติดต่อประสานงาน สร้างเครือข่ายในการพัฒนางาน อย่างต่อเนื่องสม่ำเสมอ เครือข่ายในการสนับสนุนการทำงาน งบประมาณ หรือประสานขอความช่วยเหลืออื่น ๆ ให้แก่ทางโรงเรียนในด้านต่าง ๆ ซึ่งถือว่าเป็นกระบวนการที่ทำให้เกิดการพัฒนาย่างต่อเนื่อง โดยจัดเวทีแลกเปลี่ยนเรียนรู้เผยแพร่นวัตกรรมสู่สาธารณชน

โดยเป้าหมายตัวชี้วัดที่เกิดขึ้นแต่ละประเด็น เป็นดังนี้

1. IDEAL Goals: เป้าหมายที่นำไปสู่ความเป็นเลิศ

I : International Standard

โรงเรียนที่มุ่งสู่มาตรฐานสากล

D: Dynamic Capabilities

โรงเรียนที่ส่งเสริมความสามารถเชิงพลวัต

| | |
|---------------------------------------|---|
| E: Effective Innovation | โรงเรียนที่สร้างสรรค์นวัตกรรมในการเรียนการสอน |
| A: Applicable Research-Based Learning | โรงเรียนที่เน้นกระบวนการวิจัยในการส่งเสริมการเรียนรู้ |
| L: Long- Lasting Collaboration | โรงเรียนที่เสริมสร้างการทำงานร่วมกันอย่างยั่งยืน |

2. IDEAL Director ผู้อำนวยการที่ก้าวไกลด้านวิชาการ

| | |
|------------------------------------|--|
| I: Interpersonal Skills | ผู้อำนวยการที่ถึงพร้อมในการปฏิสัมพันธ์และความเข้าใจกันของบุคคล |
| D: Decision-Making Skills | ผู้อำนวยการที่เข้าใจในกระบวนการการตัดสินใจและแก้ปัญหา |
| E: Excellent Communication | ผู้อำนวยการที่มีทักษะการสื่อสารที่ดีเลิศ |
| A: Adept at Building Relationships | ผู้อำนวยการที่เชี่ยวชาญในการสร้างความสัมพันธ์ระหว่างบุคคล |
| L: Leadership Skill | ผู้อำนวยการที่มีภาวะการณเป็นผู้นำ |

3. IDEAL Teachers ครูที่เชี่ยวชาญด้านศาสตร์การสอน

| | |
|--------------------------|---|
| I: Insightful Educator | นักการศึกษาที่เข้าใจในเนื้อหาสาระวิชาที่สอนอย่างลึกซึ้ง |
| D: Dedicated Instructor | ผู้สอนที่ทุ่มเทให้กับภาระหน้าที่ของตนเองอย่างเต็มที่ |
| E: Excellent Facilitator | ผู้เอื้ออำนวยการเรียนรู้ที่ยอดเยี่ยม |
| A: Approachable Coach | โค้ชการสอนที่นักเรียนสามารถเข้าถึงได้ตลอดเวลา |
| L: Loveable Advisor | ที่ปรึกษาที่เป็นที่รักของนักเรียน |

4. IDEAL Students นักเรียนที่ใฝ่เรียนรู้ มีทักษะที่จำเป็นในศตวรรษที่ 21

| | |
|-----------------------------------|--|
| I: Initiative Skills | นักเรียนที่ถึงพร้อมด้วยความคิดริเริ่มอย่างสร้างสรรค์ |
| D: Digital Literacy | นักเรียนที่ถึงพร้อมด้วยทักษะความเข้าใจและใช้เทคโนโลยีดิจิทัล |
| E: Excellent Academic Performance | นักเรียนที่มีผลการเรียนดีเยี่ยม |

A: Adaptability and Flexibility

นักเรียนที่ถึงพร้อมด้วยการยืดหยุ่นและปรับตัว

L: Lifelong Learners

นักเรียนที่เป็นผู้เรียนรู้ตลอดชีวิต

ซึ่งส่งผลให้เกิดผลลัพธ์ (Output) ของการพัฒนารูปแบบการบริหารสถานศึกษาสู่ความเป็นเลิศ ประกอบด้วย 1) คุณภาพผู้เรียน 2) คุณภาพครู 3) คุณภาพผู้บริหาร และ 4) คุณภาพสถานศึกษา ตามคู่มือการพัฒนารูปแบบการบริหารสถานศึกษาสู่ความเป็นเลิศ ของโรงเรียนนวมินทราชินูทิศ เตรียมอุดมศึกษาน้อมเกล้า เพื่อใช้เป็นแนวทางในการพัฒนาโรงเรียนนวมินทราชินูทิศ เตรียมอุดมศึกษาน้อมเกล้าสู่ความเป็นเลิศ

ระยะที่ 3 ทดลองใช้รูปแบบการบริหารโรงเรียนนวมินทราชินูทิศ เตรียมอุดมศึกษาน้อมเกล้าสู่ความเป็นเลิศ แบ่งเป็น 3 ขั้นตอนย่อย ดังนี้

ขั้นที่ 3.1 การเปรียบเทียบสมรรถนะด้านการจัดการเรียนรู้ของครู ก่อนและหลัง ทดลองใช้รูปแบบการบริหารโรงเรียนนวมินทราชินูทิศ เตรียมอุดมศึกษาน้อมเกล้า สู่ความเป็นเลิศ

3.1.1 กลุ่มผู้ให้ข้อมูล

กลุ่มผู้ให้ข้อมูล ได้แก่ ข้าราชการครูและบุคลากรทางการศึกษา ที่ปฏิบัติการสอนในโรงเรียนนวมินทราชินูทิศ เตรียมอุดมศึกษาน้อมเกล้า จำนวน 118 คน โดยการสุ่มแบบหลายขั้นตอน (Multi-stage Sampling)

3.1.2 เครื่องมือที่ใช้ในการวิจัย

เครื่องมือที่ใช้ในการวิจัย ได้แก่ แบบประเมินสมรรถนะด้านการจัดการเรียนรู้ของครูและบุคลากรทางการศึกษา โรงเรียนนวมินทราชินูทิศ เตรียมอุดมศึกษาน้อมเกล้า สำนักงานเขตพื้นที่การศึกษามัชฌิมศึกษากรุงเทพมหานคร เขต 2 โดยผู้วิจัยได้นำองค์ประกอบของรูปแบบการบริหารโรงเรียนนวมินทราชินูทิศ เตรียมอุดมศึกษาน้อมเกล้า สู่ความเป็นเลิศ ที่พัฒนาแล้ว มาสร้างเป็นเครื่องมือที่ใช้ในการเก็บรวบรวมข้อมูลในการสร้างและการหาคุณภาพของเครื่องมือที่ใช้ในการเก็บรวบรวมข้อมูล ผู้วิจัยได้ดำเนินการ ดังนี้

3.1.2.1 ศึกษาแนวคิด ทฤษฎีเกี่ยวกับการศึกษาสมรรถนะด้านการจัดการเรียนรู้ของครูและบุคลากรทางการศึกษา เพื่อนำมาเป็นกรอบแนวทางเพื่อกำหนดประเด็นในการสร้างแบบประเมินสมรรถนะด้านการจัดการเรียนรู้ของครูและบุคลากรทางการศึกษาในการขับเคลื่อนเพื่อยกระดับผลสัมฤทธิ์ทางการเรียน

3.1.2.2 สร้างแบบประเมินสมรรถนะด้านการจัดการเรียนรู้ของครูและบุคลากรทางการศึกษาในการขับเคลื่อนเพื่อยกระดับผลสัมฤทธิ์ทางการเรียนให้ครอบคลุมตามเนื้อหาและวัตถุประสงค์ของการประเมินตามขอบข่ายที่กำหนดไว้ มีลักษณะเป็นมาตราประมาณค่า

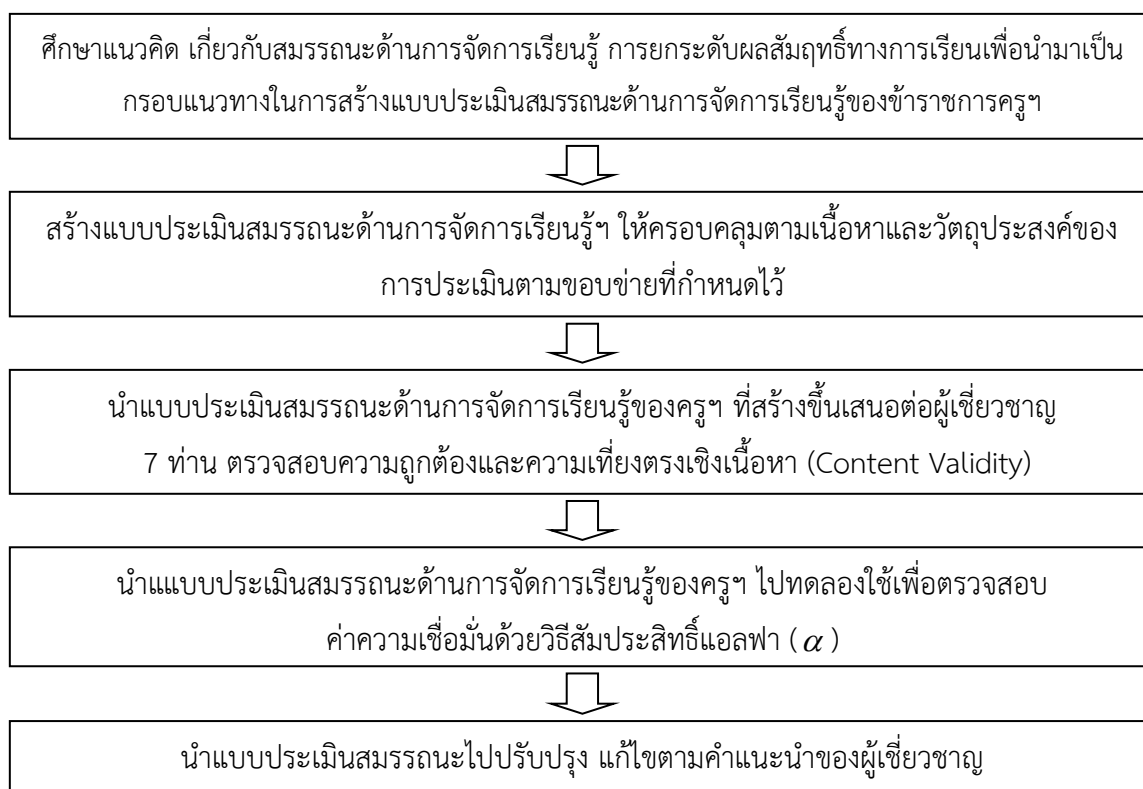
(Rating Scale) 5 ระดับ จำนวน 37 ข้อ โดยกำหนดค่าระดับคุณภาพแต่ละช่วงคะแนนและความหมาย ดังนี้

| | | |
|---------|---------|---|
| ระดับ 5 | หมายถึง | สภาพการดำเนินงานด้านการจัดการเรียนรู้และพฤติกรรม การจัดการเรียนการสอน มีการปฏิบัติอยู่ในระดับมากที่สุด |
| ระดับ 4 | หมายถึง | สภาพการดำเนินงานด้านการจัดการเรียนรู้และพฤติกรรม การจัดการเรียนการสอน มีการปฏิบัติอยู่ในระดับมาก |
| ระดับ 3 | หมายถึง | สภาพการดำเนินงานด้านการจัดการเรียนรู้และพฤติกรรม การจัดการเรียนการสอน มีการปฏิบัติอยู่ในระดับปานกลาง |
| ระดับ 2 | หมายถึง | สภาพการดำเนินงานด้านการจัดการเรียนรู้และพฤติกรรม การจัดการเรียนการสอน มีการปฏิบัติอยู่ในระดับน้อย |
| ระดับ 1 | หมายถึง | สภาพการดำเนินงานด้านการจัดการเรียนรู้และพฤติกรรม การจัดการเรียนการสอน มีการปฏิบัติอยู่ในระดับน้อยที่สุด |

3.1.2.3 การตรวจสอบหาคุณภาพของเครื่องมือที่ใช้ในการรวบรวมข้อมูล โดยผู้วิจัยได้นำแบบประเมินสมรรถนะด้านการจัดการเรียนรู้ของครูและบุคลากรทางการศึกษาในการขับเคลื่อนเพื่อยกระดับผลสัมฤทธิ์ทางการเรียนที่สร้างขึ้นเสนอต่อผู้เชี่ยวชาญเพื่อตรวจสอบความถูกต้องและความเที่ยงตรงเชิงเนื้อหา (Content Validity) แล้ววิเคราะห์ค่าดัชนีความสอดคล้อง (Index of Item Objective Congruence : IOC) และความเหมาะสมด้านภาษาของแบบประเมินสมรรถนะฯ ที่ผู้วิจัยสร้างขึ้น ซึ่งผลที่ได้จากการตรวจสอบความเที่ยงตรงเชิงเนื้อหาของแบบประเมินสมรรถนะด้านการจัดการเรียนรู้ มีค่าดัชนีความสอดคล้องระหว่างข้อคำถามกับเนื้อหา อยู่ระหว่าง 0.71-1.00 (ปรากฏดังภาคผนวก ง ตาราง ง-9)

3.1.2.4 นำแบบประเมินสมรรถนะด้านการจัดการเรียนรู้ของข้าราชการครูและบุคลากรทางการศึกษาในการขับเคลื่อนยกระดับผลสัมฤทธิ์ทางการเรียนไปทดลองใช้กับครูและบุคลากรการศึกษาที่ไม่ใช่กลุ่มตัวอย่าง จำนวน 30 คน เพื่อหาค่าความเชื่อมั่น (Reliability) ด้วยวิธีสัมประสิทธิ์แอลฟาของครอนบาร์ค (Cronbach's Alpha Coefficient) โดยค่าเชื่อมั่นของแบบสอบถามเท่ากับ 0.856 (ปรากฏดังภาคผนวก ง ตาราง ง-10)

3.1.2.5 นำแบบประเมินสมรรถนะด้านการจัดการเรียนรู้ของครูและบุคลากรทางการศึกษาในการขับเคลื่อนเพื่อยกระดับผลสัมฤทธิ์ทางการเรียนไปปรับปรุง แก้ไขเกี่ยวกับรายละเอียดคำถามการประเมินให้มีความชัดเจนยิ่งขึ้นสามารถสื่อความหมายได้ง่าย ตามคำแนะนำของผู้เชี่ยวชาญ และจัดทำแบบประเมินสมรรถนะด้านการจัดการเรียนรู้ของครูและบุคลากรทางการศึกษานับจริง เพื่อนำไปเก็บข้อมูลรายละเอียดแสดงดังแผนภาพที่ 3.6 ดังนี้



ภาพที่ 3.6 ขั้นตอนการสร้างแบบประเมินสมรรถนะด้านการจัดการเรียนรู้ของครูและบุคลากรทางการศึกษา

3.1.3 การเก็บรวบรวมข้อมูล

ผู้วิจัยได้นำรูปแบบการบริหารโรงเรียนนวมินทราชินูทิศ เตรียมอุดมศึกษาน้อมเกล้า สู่ความเป็นเลิศไปทดลองใช้ในภาคเรียนที่ 1 และภาคเรียนที่ 2 ปีการศึกษา 2564 และได้เก็บรวบรวมข้อมูลในการทดลองใช้รูปแบบการบริหารโรงเรียนนวมินทราชินูทิศ เตรียมอุดมศึกษาน้อมเกล้า สู่ความเป็นเลิศ

การเก็บรวบรวมข้อมูลจากแบบประเมินสมรรถนะด้านการจัดการเรียนรู้ จำนวน 118 ฉบับ เก็บคืนมาได้ จำนวน 118 ฉบับ คิดเป็นร้อยละ 100

3.1.4 การวิเคราะห์ข้อมูล

ผู้วิจัยวิเคราะห์ข้อมูลเชิงปริมาณที่ได้จากการประเมินสมรรถนะด้านการจัดการเรียนรู้ โดยใช้สถิติ ได้แก่ ค่าเฉลี่ย (\bar{X}) และส่วนเบี่ยงเบนมาตรฐาน (S.D.) และเปรียบเทียบข้อมูลค่าเฉลี่ยด้วยการทดสอบค่าที (t-test for dependent) กำหนดเกณฑ์การพิจารณา ดังนี้ (บุญชม ศรีสะอาด. 2535 : 100)

| | | |
|----------------------|---------|--|
| ค่าเฉลี่ย 4.51 –5.00 | หมายถึง | สมรรถนะด้านการจัดการเรียนรู้ อยู่ในระดับมากที่สุด |
| ค่าเฉลี่ย 3.51 –4.50 | หมายถึง | สมรรถนะด้านการจัดการเรียนรู้ อยู่ในระดับมาก |
| ค่าเฉลี่ย 2.51 –3.50 | หมายถึง | สมรรถนะด้านการจัดการเรียนรู้ อยู่ในระดับปานกลาง |
| ค่าเฉลี่ย 1.51 –2.50 | หมายถึง | สมรรถนะด้านการจัดการเรียนรู้ อยู่ในระดับน้อย |
| ค่าเฉลี่ย 1.00 –1.50 | หมายถึง | สมรรถนะด้านการจัดการเรียนรู้ อยู่ในระดับน้อยที่สุด |

ขั้นที่ 3.2 การเปรียบเทียบพฤติกรรมการเรียนรู้ด้านพุทธิพิสัย จิตพิสัย และทักษะพิสัยของนักเรียน ก่อนและหลังทดลองใช้รูปแบบการบริหารโรงเรียนนวมินทราชินูทิศ เตรียมอุดมศึกษาน้อมเกล้า สู่ความเป็นเลิศ

3.2.1 กลุ่มผู้ให้ข้อมูล

กลุ่มผู้ให้ข้อมูล ได้แก่ นักเรียนระดับชั้นมัธยมศึกษาปีที่ 1 - 6 โรงเรียนนวมินทราชินูทิศ เตรียมอุดมศึกษาน้อมเกล้า สำนักงานเขตพื้นที่การศึกษามัธยมศึกษากรุงเทพมหานคร เขต 2 จำนวน 346 คน โดยการสุ่มแบบหลายขั้นตอน (Multi-stage Sampling)

3.2.2 เครื่องมือที่ใช้ในการวิจัย

เครื่องมือที่ใช้ในการวิจัย ได้แก่ แบบประเมินพฤติกรรมการเรียนรู้ด้านพุทธิพิสัย จิตพิสัยและทักษะพิสัยของนักเรียนชั้นมัธยมศึกษาปีที่ 1 - 6 โรงเรียนนวมินทราชินูทิศ เตรียมอุดมศึกษาน้อมเกล้า โดยผู้วิจัยได้นำองค์ประกอบของรูปแบบการบริหารโรงเรียนนวมินทราชินูทิศ เตรียมอุดมศึกษาน้อมเกล้า สู่ความเป็นเลิศ ที่พัฒนาแล้ว มาสร้างเป็นเครื่องมือที่ใช้ในการเก็บรวบรวมข้อมูล

ในการสร้างและการหาคุณภาพของเครื่องมือที่ใช้ในการเก็บรวบรวมข้อมูล ผู้วิจัยได้ดำเนินการ ดังนี้

3.2.2.1 ศึกษาแนวคิด ทฤษฎีที่เกี่ยวข้องกับสร้างแบบประเมินพฤติกรรมการเรียนรู้ด้านพุทธิพิสัย จิตพิสัยและทักษะพิสัยเพื่อนำมาเป็นกรอบแนวทางประเด็นในการสร้างแบบประเมินพฤติกรรมการเรียนรู้ของนักเรียนชั้นมัธยมศึกษาปีที่ 1 - 6 โรงเรียนนวมินทราชินูทิศ เตรียมอุดมศึกษาน้อมเกล้า สำนักงานเขตพื้นที่การศึกษามัธยมศึกษากรุงเทพมหานคร เขต 2

3.2.2.2 สร้างแบบประเมินพฤติกรรมการเรียนรู้ด้านพุทธิพิสัย จิตพิสัยและทักษะพิสัยของนักเรียนชั้นมัธยมศึกษาปีที่ 1-6 ให้ครอบคลุมตามเนื้อหาและวัตถุประสงค์ของการประเมินตามขอบข่ายที่กำหนดไว้ ซึ่งลักษณะของเครื่องมือเป็นแบบมาตราส่วนประมาณค่าของลิเคิร์ต (Likert) แบ่งเป็น 5 ระดับ จำนวน 37 ข้อ โดยกำหนดค่าระดับความพึงพอใจแต่ละช่วงคะแนนและความหมาย ดังนี้

| | | |
|---------|---------|------------------------------------|
| ระดับ 5 | หมายถึง | มีการปฏิบัติ อยู่ในระดับมากที่สุด |
| ระดับ 4 | หมายถึง | มีการปฏิบัติ อยู่ในระดับมาก |
| ระดับ 3 | หมายถึง | มีการปฏิบัติ อยู่ในระดับปานกลาง |
| ระดับ 2 | หมายถึง | มีการปฏิบัติ อยู่ในระดับน้อย |
| ระดับ 1 | หมายถึง | มีการปฏิบัติ อยู่ในระดับน้อยที่สุด |

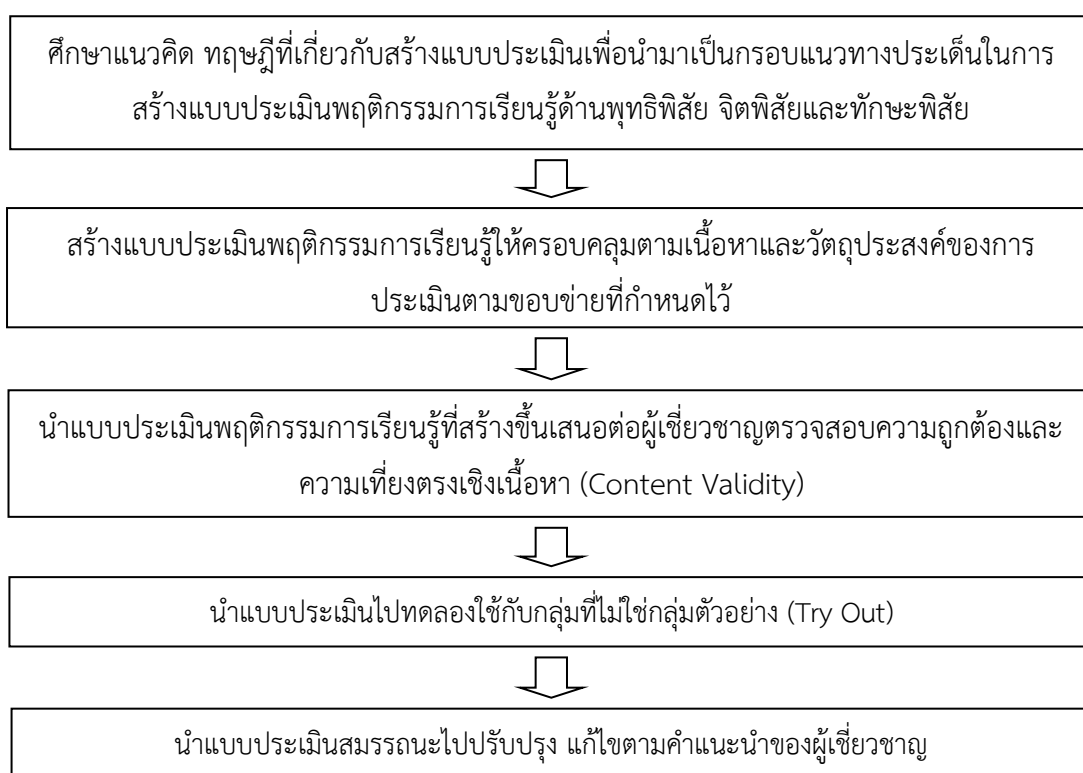
3.2.2.3 การตรวจสอบหาคุณภาพของเครื่องมือที่ใช้ในการรวบรวมข้อมูล โดยผู้วิจัยได้นำแบบประเมินพฤติกรรมการเรียนรู้ด้านพุทธิพิสัย จิตพิสัยและทักษะพิสัยของนักเรียนชั้นมัธยมศึกษาปีที่ 1-6 โรงเรียนนวมินทราชินูทิศ เตรียมอุดมศึกษาน้อมเกล้า ที่สร้างขึ้นเสนอต่อผู้เชี่ยวชาญ เพื่อตรวจสอบความถูกต้องและความเที่ยงตรงเชิงเนื้อหา (Content Validity) แล้ววิเคราะห์ค่าดัชนีความสอดคล้อง (Index of Item Objective Congruence : IOC) และความเหมาะสมด้านภาษาของประเมินพฤติกรรมการเรียนรู้ ฯ ที่ผู้วิจัยสร้างขึ้น ซึ่งผู้เชี่ยวชาญที่ทำหน้าที่ตรวจสอบความเที่ยงตรงเชิงเนื้อหา เป็นผู้เชี่ยวชาญชุดเดิม จำนวน 7 คน

ผลที่ได้จากการตรวจสอบความเที่ยงตรงเชิงเนื้อหาของแบบประเมินพฤติกรรมการเรียนรู้ด้านพุทธิพิสัย จิตพิสัยและทักษะพิสัยของนักเรียนชั้นมัธยมศึกษาปีที่ 6 โรงเรียนนวมินทราชินูทิศ เตรียมอุดมศึกษาน้อมเกล้า มีค่าดัชนีความสอดคล้องอยู่ระหว่าง 0.71-1.00 (ปรากฏดังภาคผนวก ง ตาราง ง-11)

3.2.2.4 แบบประเมินพฤติกรรมการเรียนรู้ด้านพุทธิพิสัย จิตพิสัย และทักษะพิสัยของนักเรียนชั้นมัธยมศึกษาปีที่ 6 ไปทดลองใช้กับกลุ่มที่ไม่ใช่ตัวอย่าง จำนวน 40 คน

เพื่อหาค่าความเชื่อมั่นด้วยวิธีสัมประสิทธิ์แอลฟาของครอนบาร์ค (α) โดยมีความเชื่อมั่นทั้งฉบับได้ค่า 0.922 (ปรากฏดังภาคผนวก ง ตาราง ง-12)

3.2.2.5 ดำเนินการปรับปรุง แก้ไขเกี่ยวกับรายละเอียดคำถามการประเมินให้มีความชัดเจนยิ่งขึ้นสามารถสื่อความหมายได้ง่าย ตามคำแนะนำของผู้เชี่ยวชาญ และจัดทำแบบประเมินพฤติกรรมกรรมการเรียนรู้ฯ ฉบับจริง เพื่อนำไปเก็บข้อมูลต่อไป รายละเอียดแสดงดังแผนภาพที่ 3.7 ดังนี้



ภาพที่ 3.7 ขั้นตอนการสร้างแบบประเมินพฤติกรรมกรรมการเรียนรู้ด้านพุทธิพิสัย จิตพิสัยและทักษะพิสัย

3.2.3 การเก็บรวบรวมข้อมูล

ผู้วิจัยได้นำรูปแบบการบริหารโรงเรียนนวมินทราชินูทิศ เตรียมอุดมศึกษาน้อมเกล้า สู่ความเป็นเลิศไปทดลองใช้ในภาคเรียนที่ 1 และภาคเรียนที่ 2 ปีการศึกษา 2564 และได้เก็บรวบรวมข้อมูลในการทดลองใช้รูปแบบการบริหารโรงเรียนนวมินทราชินูทิศ เตรียมอุดมศึกษาน้อมเกล้า สู่ความเป็นเลิศ จากแบบประเมินของกลุ่มผู้ให้ข้อมูล ได้แก่ นักเรียนระดับชั้นมัธยมศึกษาปีที่ 1 - 6 โรงเรียนนวมินทราชินูทิศ เตรียมอุดมศึกษาน้อมเกล้า จำนวน 346 คน โดยการสุ่มแบบหลายขั้นตอน (Multi-stage Sampling)

ผลการเก็บรวบรวมข้อมูลจากการแจกแบบสอบถาม จำนวน 346 ฉบับ เก็บคืนมาได้ จำนวน 346 ฉบับ คิดเป็นร้อยละ 100

3.2.4 การวิเคราะห์ข้อมูล

ผู้วิจัยวิเคราะห์ข้อมูลเชิงปริมาณที่ได้จากการประเมินพฤติกรรมการเรียนรู้ด้านพุทธิพิสัย จิตพิสัยและทักษะพิสัยของนักเรียน ด้วยค่าเฉลี่ย (\bar{X}) ส่วนเบี่ยงเบนมาตรฐาน (S.D.) และเปรียบเทียบข้อมูลค่าเฉลี่ยด้วยการทดสอบค่าที (t-test for dependent) ในการวิเคราะห์ข้อมูลระดับพฤติกรรมการเรียนรู้ด้านพุทธิพิสัย จิตพิสัยและทักษะพิสัยของนักเรียนชั้นมัธยมศึกษาปีที่ 1 - 6 โรงเรียนนวมินทราชินูทิศ เตรียมอุดมศึกษาน้อมเกล้า สำนักงานเขตพื้นที่การศึกษามัธยมศึกษา กรุงเทพมหานคร เขต 2 กำหนดเกณฑ์การพิจารณาดังนี้ (บุญชม ศรีสะอาด. 2535 : 100)

ค่าเฉลี่ย 4.51 –5.00 หมายถึง มีการปฏิบัติ อยู่ในระดับ มากที่สุด

ค่าเฉลี่ย 3.51 –4.50 หมายถึง มีการปฏิบัติ อยู่ในระดับมาก

ค่าเฉลี่ย 2.51 –3.50 หมายถึง มีการปฏิบัติ อยู่ในระดับปานกลาง

ค่าเฉลี่ย 1.51 –2.50 หมายถึง มีการปฏิบัติ อยู่ในระดับน้อย

ค่าเฉลี่ย 1.00 –1.50 หมายถึง มีการปฏิบัติ อยู่ในระดับน้อยที่สุด

ขั้นที่ 3.3 การประเมินความพึงพอใจของครู คณะกรรมการสถานศึกษา และนักเรียนที่มีต่อรูปแบบการบริหารโรงเรียนนวมินทราชินูทิศ เตรียมอุดมศึกษาน้อมเกล้า สู่ความเป็นเลิศ

3.3.1 กลุ่มผู้ให้ข้อมูล

กลุ่มผู้ให้ข้อมูล ได้แก่ 1) ข้าราชการครูและบุคลากรทางการศึกษา ที่ปฏิบัติการสอนในโรงเรียนนวมินทราชินูทิศ เตรียมอุดมศึกษาน้อมเกล้า จำนวน 118 คน 2) นักเรียนระดับชั้นมัธยมศึกษาปีที่ 1-6 โรงเรียนนวมินทราชินูทิศ เตรียมอุดมศึกษาน้อมเกล้า จำนวน 346 คน โดยการสุ่มแบบหลายขั้นตอน (Multi-stage Sampling)

3.3.2 เครื่องมือที่ใช้ในการวิจัย

เครื่องมือที่ใช้ในการวิจัย ได้แก่ แบบประเมินความพึงพอใจของข้าราชการครู บุคลากรทางการศึกษา คณะกรรมการสถานศึกษา และนักเรียนโรงเรียนนวมินทราชินูทิศ เตรียมอุดมศึกษาน้อมเกล้า ที่มีต่อรูปแบบการบริหารสถานศึกษาสู่ความเป็นเลิศ

ในการสร้างและการหาคุณภาพของเครื่องมือที่ใช้ในการเก็บรวบรวมข้อมูล มีรายละเอียดการดำเนินการดังนี้

3.3.2.1 ศึกษาแนวคิด ทฤษฎีที่เกี่ยวข้องกับสร้างแบบสอบถาม เพื่อนำมาเป็นกรอบแนวทางประเด็นในการสร้างแบบประเมินความพึงพอใจของข้าราชการครูและบุคลากรทางการศึกษาที่มีต่อรูปแบบการบริหารสถานศึกษาสู่ความเป็นเลิศ

3.3.2.2 สร้างแบบประเมินความพึงพอใจของข้าราชการครูและบุคลากรทางการศึกษาที่มีต่อรูปแบบการบริหารสถานศึกษาสู่ความเป็นเลิศ ให้ครอบคลุมตามเนื้อหาและวัตถุประสงค์ของการประเมินตามขอบข่ายที่กำหนดไว้ซึ่งลักษณะของเครื่องมือเป็นแบบมาตราส่วนประมาณค่าของลิเคิร์ต (Likert) 5 ระดับ จำนวน 36 ข้อ โดยกำหนดค่าระดับความพึงพอใจแต่ละช่วงคะแนนดังนี้

| | | |
|---------|---------|--|
| ระดับ 5 | หมายถึง | มีความพึงพอใจที่มีต่อรูปแบบการบริหารสถานศึกษา สู่ความเป็นเลิศ อยู่ในระดับมากที่สุด |
| ระดับ 4 | หมายถึง | มีความพึงพอใจที่มีต่อรูปแบบการบริหารสถานศึกษา สู่ความเป็นเลิศ อยู่ในระดับมาก |
| ระดับ 3 | หมายถึง | มีความพึงพอใจที่มีต่อรูปแบบการบริหารสถานศึกษา สู่ความเป็นเลิศ อยู่ในระดับปานกลาง |
| ระดับ 2 | หมายถึง | มีความพึงพอใจที่มีต่อรูปแบบการบริหารสถานศึกษา สู่ความเป็นเลิศ อยู่ในระดับน้อย |
| ระดับ 1 | หมายถึง | มีความพึงพอใจที่มีต่อรูปแบบการบริหารสถานศึกษา สู่ความเป็นเลิศ อยู่ในระดับน้อยที่สุด |

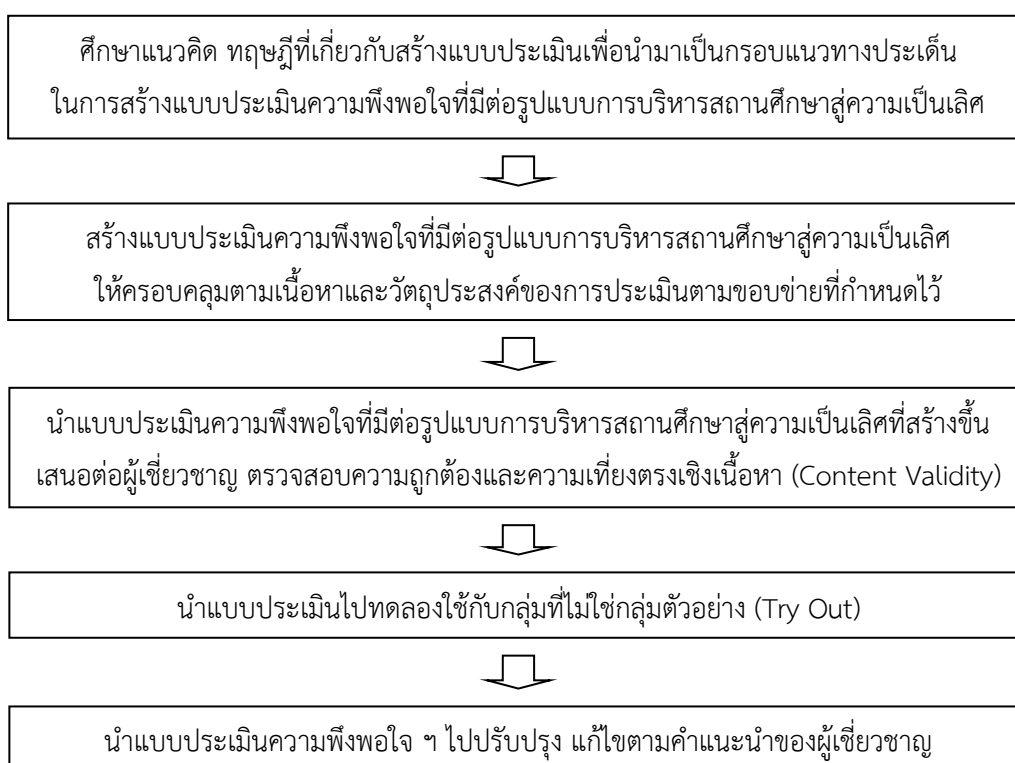
3.3.2.3 การตรวจสอบหาคุณภาพของเครื่องมือที่ใช้ในการรวบรวมข้อมูล โดยผู้วิจัยได้นำแบบประเมินความพึงพอใจของข้าราชการครูและบุคลากรทางการศึกษาที่มีต่อรูปแบบการบริหารสถานศึกษาสู่ความเป็นเลิศ ที่สร้างขึ้นเสนอต่อผู้เชี่ยวชาญ เพื่อตรวจสอบความถูกต้องและความเที่ยงตรงเชิงเนื้อหา (Content Validity) แล้ววิเคราะห์ค่าดัชนีความสอดคล้อง (Index of Item Objective Congruence: IOC) และความเหมาะสมด้านภาษา

ซึ่งผลที่ได้จากการตรวจสอบความเที่ยงตรงเชิงเนื้อหาของแบบสอบถามความพึงพอใจของข้าราชการครูและบุคลากรทางการศึกษาที่มีต่อรูปแบบการบริหารสถานศึกษาสู่ความเป็นเลิศ มีค่าดัชนีความสอดคล้องระหว่างข้อคำถามกับเนื้อหา (Item Objective Congruence: IOC) อยู่ระหว่าง 0.71-1.00 (ปรากฏดังภาคผนวก ง ตาราง ง-13)

3.3.2.4 นำแบบสอบถามความพึงพอใจของข้าราชการครูและบุคลากรทางการศึกษาที่มีต่อรูปแบบการบริหารสถานศึกษาสู่ความเป็นเลิศ ไปทดลองใช้กับ

กลุ่มที่ไม่ใช่ตัวอย่าง จำนวน 30 คน เพื่อหาค่าความเชื่อมั่นด้วยวิธีสัมประสิทธิ์แอลฟาของครอนบาร์ค (α) โดยมีความเชื่อมั่นทั้งฉบับได้ค่า 0.937 (ปรากฏดังภาคผนวก ง ตาราง ง-14)

3.3.2.5 ดำเนินการปรับปรุง แก้ไขเกี่ยวกับรายละเอียดคำถาม การประเมินให้มีความชัดเจนยิ่งขึ้นสามารถสื่อความหมายได้ง่าย ตามคำแนะนำของผู้เชี่ยวชาญ และจัดทำแบบสอบถามความพึงพอใจฯ ฉบับจริง เพื่อนำไปเก็บข้อมูลต่อไป รายละเอียดแสดงดังแผนภาพที่ 3.8 ดังนี้



ภาพที่ 3.8 ขั้นตอนการสร้างแบบประเมินความพึงพอใจที่มีต่อรูปแบบการบริหารสถานศึกษา สู่ความเป็นเลิศ

3.3.3 การเก็บรวบรวมข้อมูล

ผู้วิจัยได้นำรูปแบบการบริหารโรงเรียนนวมินทราชินูทิศ เตรียมอุดมศึกษาน้อมเกล้า สู่ความเป็นเลิศไปทดลองใช้ในภาคเรียนที่ 1 และภาคเรียนที่ 2 ปีการศึกษา 2564 และได้เก็บรวบรวมข้อมูลในการทดลองใช้รูปแบบการบริหารโรงเรียน นวมินทราชินูทิศ เตรียมอุดมศึกษาน้อมเกล้า สู่ความเป็นเลิศ จากแบบประเมินของกลุ่มผู้ให้ข้อมูล ข้าราชการครูและบุคลากรทางการศึกษาที่ปฏิบัติการสอนโรงเรียนนวมินทราชินูทิศ เตรียมอุดมศึกษา น้อมเกล้า จำนวน 118 คน และนักเรียนระดับชั้นมัธยมศึกษาปีที่ 1 - 6 โรงเรียนนวมินทราชินูทิศ

เตรียมอุดมศึกษาน้อมเกล้า จำนวน 346 คน รวมทั้งหมด 464 คน โดยการสุ่มแบบหลายขั้นตอน (Multi-stage Sampling)

ผลการเก็บรวบรวมข้อมูลจากการแจกแบบสอบถาม จำนวน 464 ฉบับ เก็บคืนมาได้ จำนวน 464 ฉบับ คิดเป็นร้อยละ 100

3.3.4 การวิเคราะห์ข้อมูล

ผู้วิจัยวิเคราะห์ข้อมูลเชิงปริมาณที่ได้จากการประเมินความพึงพอใจที่มีต่อรูปแบบการบริหารสถานศึกษาสู่ความเป็นเลิศ ได้แก่ ค่าเฉลี่ย (\bar{X}) และส่วนเบี่ยงเบนมาตรฐาน (S.D.) และข้อมูลเชิงคุณภาพที่ได้จากข้อเสนอแนะจากข้อคำถามแบบปลายเปิด ในการวิเคราะห์ข้อมูลความพึงพอใจของข้าราชการครูและบุคลากรทางการศึกษาที่มีต่อรูปแบบการบริหารสถานศึกษาสู่ความเป็นเลิศ โดยกำหนดเกณฑ์การพิจารณาดังนี้ (บุญชม ศรีสะอาด. 2535 : 100)

| | |
|-------------------------------|---|
| ค่าเฉลี่ย 4.51 – 5.00 หมายถึง | ความพึงพอใจที่มีต่อรูปแบบการบริหารสถานศึกษาสู่ความเป็นเลิศฯ อยู่ในระดับมากที่สุด |
| ค่าเฉลี่ย 3.51 – 4.50 หมายถึง | ความพึงพอใจที่มีต่อรูปแบบการบริหารสถานศึกษาสู่ความเป็นเลิศฯ อยู่ในระดับมาก |
| ค่าเฉลี่ย 2.51 – 3.50 หมายถึง | ความพึงพอใจที่มีต่อรูปแบบการบริหารสถานศึกษาสู่ความเป็นเลิศฯ อยู่ในระดับปานกลาง |
| ค่าเฉลี่ย 1.51 – 2.50 หมายถึง | ความพึงพอใจที่มีต่อรูปแบบการบริหารสถานศึกษาสู่ความเป็นเลิศฯ อยู่ในระดับน้อย |
| ค่าเฉลี่ย 1.00 – 1.50 หมายถึง | ความพึงพอใจที่มีต่อรูปแบบการบริหารสถานศึกษาสู่ความเป็นเลิศฯ อยู่ในระดับน้อยที่สุด |

ระยะที่ 4 การประเมินรูปแบบการบริหารโรงเรียนนวมินทราชินูทิศ เตรียมอุดมศึกษาน้อมเกล้า สู่ความเป็นเลิศ แบ่งออกเป็น 2 ชั้นย่อย ดังนี้

ชั้นที่ 4.1 การประเมินประสิทธิภาพของรูปแบบการบริหารโรงเรียนนวมินทราชินูทิศ เตรียมอุดมศึกษาน้อมเกล้า สู่ความเป็นเลิศ

4.1.1 กลุ่มผู้ให้ข้อมูล

กลุ่มผู้ให้ข้อมูลในการวิจัยในครั้งนี้ ได้แก่ ผู้ทรงคุณวุฒิทางการบริหารจัดการศึกษา จำนวน 30 คน โดยการเลือกแบบเจาะจง (Purposive Selection)

4.1.2 เครื่องมือที่ใช้ในการวิจัย

เครื่องมือที่ใช้ในการวิจัย ได้แก่ แบบประเมินประสิทธิภาพของรูปแบบการบริหารสถานศึกษาสู่ความเป็นเลิศ จำแนกเป็น 3 ด้าน คือ ด้านการบรรลุวัตถุประสงค์ ด้านความคุ้มค่าของการดำเนินงาน และด้านผลกระทบของการดำเนินงาน มีลักษณะเป็นแบบมาตราประมาณค่าของลิเคิร์ต (Likert) แบ่งเป็น 5 ระดับ จำนวน 26 ข้อ

ในการสร้างและการหาคุณภาพของเครื่องมือที่ใช้ในการเก็บรวบรวมข้อมูล ผู้วิจัยได้ดำเนินการ ดังนี้

4.1.2.1 ศึกษาแนวคิด ทฤษฎีที่เกี่ยวข้องเพื่อนำมากำหนดแบบประเมินประสิทธิภาพของรูปแบบฯ ในการนำไปใช้ในด้านความเหมาะสมของรูปแบบการบริหารสถานศึกษาสู่ความเป็นเลิศ

4.1.2.2 สร้างแบบประเมินประสิทธิภาพของรูปแบบการบริหารสถานศึกษาสู่ความเป็นเลิศ ตามกระบวนการประเมินที่จำแนกเป็น 3 ด้าน คือ การบรรลุวัตถุประสงค์ ด้านความคุ้มค่าของการดำเนินงาน และด้านผลกระทบของการดำเนินงาน ซึ่งลักษณะเครื่องมือเป็นแบบมาตราประมาณค่าของลิเคิร์ต (Likert) แบ่งเป็น 5 ระดับ จำนวน 26 ข้อ โดยกำหนดค่าระดับความเหมาะสมแต่ละช่วงคะแนนและความหมาย ดังนี้

ระดับ 5 หมายถึง มีความเหมาะสมอยู่ในระดับมากที่สุด

ระดับ 4 หมายถึง มีความเหมาะสมอยู่ในระดับมาก

ระดับ 3 หมายถึง มีความเหมาะสมอยู่ในระดับปานกลาง

ระดับ 2 หมายถึง มีความเหมาะสมอยู่ในระดับน้อย

ระดับ 1 หมายถึง มีความเหมาะสมอยู่ในระดับน้อยที่สุด

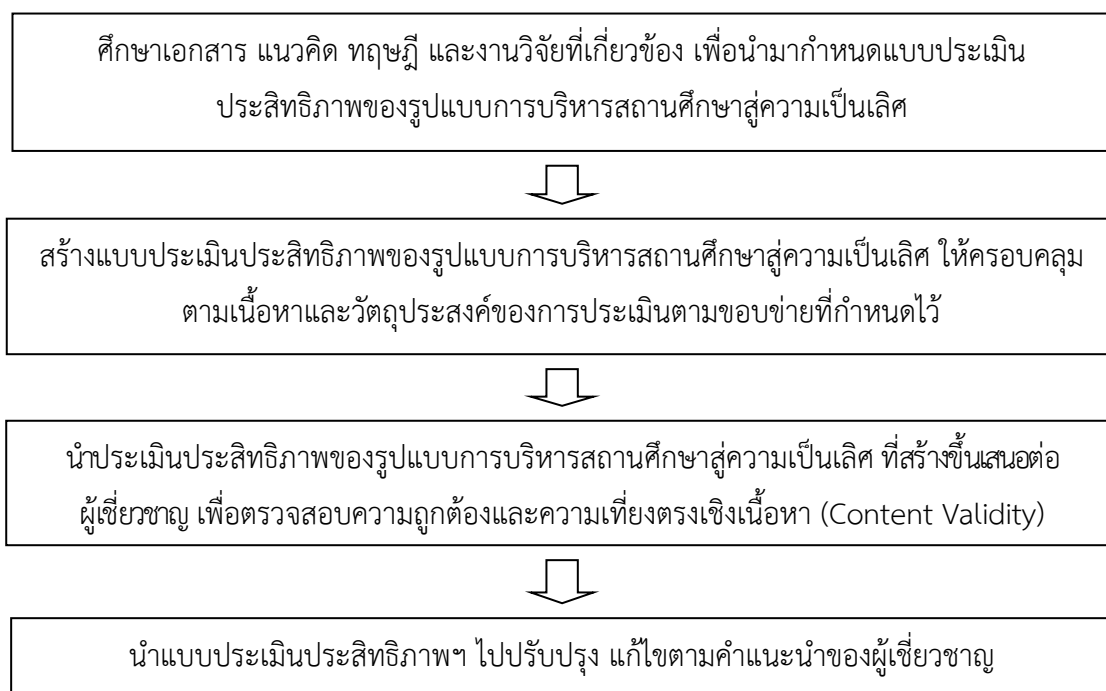
4.1.2.3 การตรวจสอบหาคุณภาพของเครื่องมือที่ใช้ในการรวบรวมข้อมูล โดยผู้วิจัยได้นำแบบประเมินประสิทธิภาพของรูปแบบการบริหารสถานศึกษาสู่ความเป็นเลิศ ตามกระบวนการประเมิน 3 ด้าน คือ การบรรลุวัตถุประสงค์ ด้านความคุ้มค่าของการดำเนินงาน และด้านผลกระทบของการดำเนินงานที่สร้างขึ้นเสนอต่อผู้เชี่ยวชาญ 7 ท่านเพื่อ

ตรวจสอบความถูกต้องและความเที่ยงตรงเชิงเนื้อหา (Content Validity) แล้ววิเคราะห์ค่าดัชนีความสอดคล้อง (Index of Item Objective Congruence: IOC) และความเหมาะสมด้านภาษา

ซึ่งผลที่ได้จากการตรวจสอบความเที่ยงตรงเชิงเนื้อหาของแบบประเมินประสิทธิภาพของรูปแบบการบริหารสถานศึกษาสู่ความเป็นเลิศ มีค่าดัชนีความสอดคล้องระหว่างข้อคำถามกับเนื้อหา (Item Objective Congruence: IOC) อยู่ระหว่าง 0.86-1.00 (ปรากฏดังภาคผนวก ง ตาราง ง-15)

4.1.2.4 นำแบบประเมินประสิทธิภาพของรูปแบบการบริหารสถานศึกษาสู่ความเป็นเลิศ ไปทดลองใช้กับกลุ่มที่ไม่ใช่ตัวอย่าง จำนวน 30 คน เพื่อหาค่าความเชื่อมั่นด้วยวิธีสัมประสิทธิ์แอลฟาของครอนบาร์ค (α) โดยมีความเชื่อมั่นทั้งฉบับได้ค่า 0.864 (ปรากฏดังภาคผนวก ง ตาราง ง-16)

4.1.2.5 นำแบบประเมินประสิทธิภาพของรูปแบบการบริหารสถานศึกษาสู่ความเป็นเลิศ ตามกระบวนการประเมิน 3 ด้าน คือ การบรรลุวัตถุประสงค์ ด้านความคุ้มค่าของการดำเนินงาน และด้านผลกระทบของการดำเนินงานในการยืนยันรูปแบบการบริหารสถานศึกษาฯ ไปปรับปรุง แก้ไขให้มีความชัดเจนยิ่งขึ้นสามารถสื่อความได้ง่ายตามคำแนะนำของผู้เชี่ยวชาญ จากนั้นจัดพิมพ์ฉบับสมบูรณ์และนำไปใช้ต่อไป รายละเอียดแสดงดังแผนภาพที่ 3.9 ดังนี้



ภาพที่ 3.9 ขั้นตอนการสร้างแบบประเมินประสิทธิภาพของรูปแบบการบริหารสถานศึกษาสู่ความเป็นเลิศ

4.1.3 การเก็บรวบรวมข้อมูล

การประเมินประสิทธิภาพของรูปแบบการบริหารสถานศึกษาสู่ความเป็นเลิศ ผู้วิจัยส่งคู่มือการบริหารสถานศึกษาสู่ความเป็นเลิศ ไปให้ผู้อำนวยการโรงเรียนจำนวน 30 คน เพื่อศึกษาและประเมินประสิทธิภาพของรูปแบบการบริหารสถานศึกษาสู่ความเป็นเลิศ ตามกระบวนการประเมินแบบ CIPP Model เพื่อยืนยันรับรองประสิทธิภาพของรูปแบบการบริหารสถานศึกษาสู่ความเป็นเลิศ

ผลการเก็บรวบรวมข้อมูลจากการแจกแบบสอบถาม จำนวน 30 ฉบับ เก็บคืนมาได้ จำนวน 30 ฉบับ คิดเป็นร้อยละ 100

4.1.4 การวิเคราะห์ข้อมูล

ผู้วิจัยวิเคราะห์ข้อมูลประสิทธิภาพของรูปแบบการบริหารสถานศึกษาสู่ความเป็นเลิศ โดยใช้สถิติ ได้แก่ ค่าเฉลี่ย (\bar{x}) ส่วนเบี่ยงเบนมาตรฐาน (S.D.) เพื่อนำไปใช้ในส่วนที่เกี่ยวข้องต่อไป และสังเคราะห์เนื้อหา (Content Analysis and Synthesis) อีกทั้งนำข้อเสนอแนะต่าง ๆ ของผู้ทรงคุณวุฒิมาพิจารณาหาฉันทามติ (Consensus) กำหนดเกณฑ์การพิจารณา ดังนี้ (บุญชม ศรีสะอาด. 2553 : 162)

| | |
|-------------------------------|--|
| ค่าเฉลี่ย 4.51 – 5.00 หมายถึง | รูปแบบการบริหารสถานศึกษาสู่ความเป็นเลิศ มีความเหมาะสม อยู่ในระดับมากที่สุด |
| ค่าเฉลี่ย 3.51 – 4.50 หมายถึง | รูปแบบการบริหารสถานศึกษาสู่ความเป็นเลิศ มีความเหมาะสม อยู่ในระดับมาก |
| ค่าเฉลี่ย 2.51 – 3.50 หมายถึง | รูปแบบการบริหารสถานศึกษาสู่ความเป็นเลิศ มีความเหมาะสม อยู่ในระดับปานกลาง |
| ค่าเฉลี่ย 1.51 – 2.50 หมายถึง | รูปแบบการบริหารสถานศึกษาสู่ความเป็นเลิศ มีความเหมาะสม อยู่ในระดับน้อย |

ค่าเฉลี่ย 1.00 – 1.50 หมายถึง รูปแบบการบริหารสถานศึกษา
 สู่ความเป็นเลิศ
 มีความเหมาะสม
 อยู่ในระดับ น้อยที่สุด

ขั้นที่ 4.2 การประเมินประสิทธิผลของรูปแบบการบริหารโรงเรียนนวมินทราชินูทิศ เตรียม
 อุดมศึกษาน้อมเกล้า สู่ความเป็นเลิศ

4.2.1 แหล่งข้อมูล

แหล่งข้อมูล ได้แก่ ผลการจัดการศึกษาจากข้อมูลเชิงประจักษ์
 เทียบกับเป้าหมายระดับประเทศ โดยผู้ให้ข้อมูล ประกอบด้วย ผู้บริหารสถานศึกษา ครูและบุคลากร
 ทางการศึกษา โรงเรียนนวมินทราชินูทิศ เตรียมอุดมศึกษาน้อมเกล้า จำนวน 100 คน ซึ่งได้มาจาก
 การเลือกแบบเจาะจง (Purposive Selection)

4.2.2 เครื่องมือที่ใช้ในการวิจัย

เครื่องมือที่ใช้ในการวิจัย ได้แก่ แบบตรวจสอบรายการประสิทธิผล
 ของรูปแบบการบริหารสถานศึกษาสู่ความเป็นเลิศ มีลักษณะเป็นแบบตรวจสอบรายการจากผลการ
 บริหารงานหลังการพัฒนาด้วยรูปแบบการบริหารสถานศึกษาสู่ความเป็นเลิศ

ในการสร้างและการหาคุณภาพของเครื่องมือที่ใช้ในการเก็บรวบรวมข้อมูล ผู้วิจัย
 ได้ดำเนินการ ดังนี้

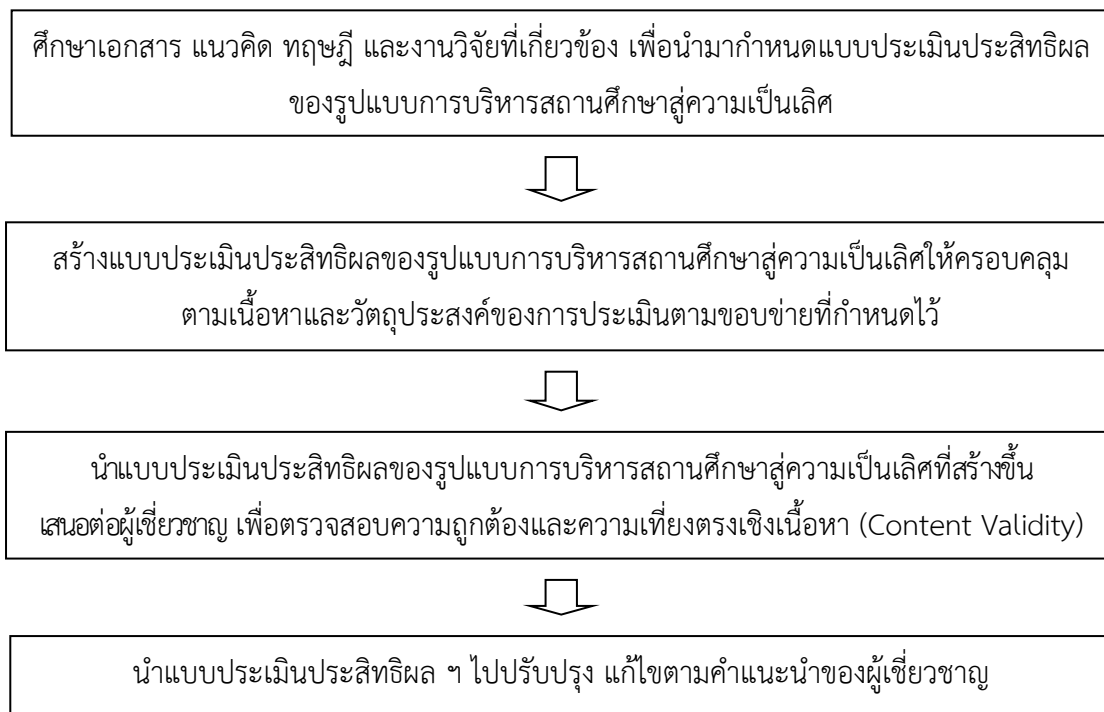
4.2.2.1 ศึกษาแนวคิด ทฤษฎีที่เกี่ยวข้องกับการประสิทธิผลของ
 รูปแบบการบริหารสถานศึกษา เพื่อนำมากำหนดแบบประเมินประสิทธิผลของรูปแบบการบริหาร
 สถานศึกษาสู่ความเป็นเลิศ

4.2.2.2 สร้างแบบประเมินประสิทธิผลของรูปแบบการบริหาร
 สถานศึกษาสู่ความเป็นเลิศ ซึ่งมีลักษณะเป็นแบบตรวจสอบรายการจากผลการบริหารงานหลังการ
 พัฒนาด้วยรูปแบบการบริหารสถานศึกษาสู่ความเป็นเลิศ

4.2.2.3 นำแบบประเมินประสิทธิผลของรูปแบบการบริหาร
 สถานศึกษาสู่ความเป็นเลิศ เสนอต่อผู้เชี่ยวชาญ 7 ท่าน เพื่อตรวจสอบความถูกต้องและความ
 เหมาะสมของแบบประเมินประสิทธิผลของรูปแบบการบริหารสถานศึกษาสู่ความเป็นเลิศ โดยผลการ
 พิจารณาจากผู้เชี่ยวชาญ พบว่า แบบประเมินประสิทธิผลของรูปแบบการบริหารสถานศึกษาสู่ความ
 เป็นเลิศ มีความเหมาะสมอยู่ในระดับ มากที่สุด (\bar{X} = 4.54, S.D. = 0.47) (ปรากฏดังภาคผนวก ง
 ตาราง ง-17)

4.2.2.4 นำแบบประเมินประสิทธิผลของรูปแบบการบริหาร
 สถานศึกษาสู่ความเป็นเลิศ ไปปรับปรุง แก้ไขให้มีความชัดเจนยิ่งขึ้นสามารถสื่อความได้ง่าย

ตามคำแนะนำของผู้เชี่ยวชาญ จากนั้นจัดพิมพ์ฉบับสมบูรณ์และนำไปใช้ต่อไป รายละเอียดแสดงดังแผนภาพที่ 3.10 ดังนี้



ภาพที่ 3.10 ขั้นตอนการสร้างแบบประเมินประสิทธิผลของรูปแบบการบริหารสถานศึกษาสู่ความเป็นเลิศ

4.2.3 การเก็บรวบรวมข้อมูล

ผู้วิจัยดำเนินการประชุมคณะกรรมการบริหารโรงเรียนและผู้เกี่ยวข้องดำเนินการเก็บรวบรวมข้อมูลสำหรับประเมินประสิทธิผลของรูปแบบจากผลการบริหารงานหลังการพัฒนาด้วยรูปแบบการบริหารสถานศึกษาสู่ความเป็นเลิศ โดยใช้แบบประเมินประสิทธิผลของรูปแบบจากผลการบริหารงาน เพื่อตรวจสอบคุณภาพผลสัมฤทธิ์ที่เกิดจากการบริหารจัดการให้มีความสมบูรณ์ยิ่งขึ้นเพื่อให้ได้รูปแบบการบริหารสถานศึกษาที่มีความสมบูรณ์ สามารถนำไปใช้และเผยแพร่ได้

4.2.4 การวิเคราะห์ข้อมูล

ผู้วิจัยวิเคราะห์ข้อมูลประสิทธิผลของรูปแบบการบริหารสถานศึกษาสู่ความเป็นเลิศใช้วิธีการวิเคราะห์และสังเคราะห์เนื้อหา (Content Analysis and Synthesis) และผลสัมฤทธิ์ของงานที่ได้รับรางวัลระดับประเทศ